

Bestuursverslag 2023



**Stichting
Werkplaats
Kindergemeenschap**

Inhoud

Voorwoord	5
Het schoolbestuur	7
Profiel.....	7
<i>De Werkplaats in het kort</i>	7
<i>Missie</i>	7
<i>Visie</i>	7
<i>Schoolplan</i>	7
<i>Toegankelijkheid en toelating</i>	7
<i>Organisatie</i>	8
<i>Scholen</i>	8
<i>Organisatiestructuur</i>	8
<i>Medezeggenschap</i>	10
<i>Verbonden partijen Ouders¹</i>	11
<i>Werkers</i>	11
<i>Kinderopvang</i>	11
<i>Gemeente De Bilt</i>	12
<i>Onderwijsinstellingen in de regio en de Samenwerkingsverbanden PO en VO</i>	12
<i>Regionaal overleg</i>	12
<i>Bovenregionale aanmeldingsprocedure 2024</i>	12
<i>Opleidingsschool</i>	12
<i>Vereniging CultuurProfielScholen (VCPS)</i>	13
<i>Vereniging Bijzondere Scholen (VBS)</i>	13
<i>Platform Eigentijds Onderwijs (PLEION)</i>	13
<i>Externe klachtencommissie en vertrouwenspersoon</i>	13
<i>Commissie van beroep VO, t.b.v. examens</i>	13
<i>Code Goed Bestuur</i>	13
Onderwijs en kwaliteit	14
<i>Onderwijskwaliteit en kwaliteitszorg</i>	14
<i>De basis: Medewerkers rondom de werker</i>	14
<i>Verdeling verantwoordelijkheden op hoofdlijnen</i>	14

Ambities en schoolplan	15
Hoofdlijnen BO	16
Hoofdlijnen VO	17
Overige ontwikkelingen	19
Toekomstige ontwikkelingen	19
Onderwijsresultaten	20
<i>Basisonderwijs</i>	20
<i>Voortgezet Onderwijs</i>	20
<i>Onderwijs aan nieuwkomers</i>	20
<i>Internationalisering</i>	20
<i>Inspectie</i>	21
<i>Visitatie</i>	21
<i>Passend Onderwijs</i>	21
Nationaal Programma Onderwijs	22
Sociale Veiligheid	23
Personeel en professionalisering	24
Doelen/ambities en resultaten.....	24
<i>Professionalisering</i>	24
<i>Doelen en resultaten.</i>	24
<i>Toekomstige ontwikkelingen</i>	24
<i>Inzet extra middelen ministerie voor strategisch personeelsbeleid/professionalisering starters en schoolleiders</i> ..	24
<i>Inzet werkdrukmiddelen VO</i>	24
<i>Ziekteverzuim</i>	25
<i>Uitkeringen na ontslag</i>	25
<i>Strategisch personeelsbeleid</i>	25
Huisvesting en Facilitaire zaken	26
Doelen/ambities	26
<i>Resultaten</i>	26
<i>Toekomstige ontwikkelingen</i>	28
<i>Duurzaamheid en maatschappelijk verantwoord ondernemen</i>	28
Financieel beleid	29
Doelen en resultaten.....	29
<i>Opstellen meerjarenbegroting</i>	30
<i>Toekomstige ontwikkelingen</i>	30
<i>Investeringsbeleid</i>	30
<i>Treasury</i>	31
<i>Allocatie van middelen</i>	31

<i>Onderwijsachterstandenmiddelen</i>	31
Continuïteitsparagraaf	31
Intern risicobeheersingssysteem	31
Verantwoording van de financiën	34
Ontwikkeling in meerjarig perspectief.....	34
<i>Werkeraantallen</i>	34
<i>Medewerkers</i>	35
Staat van baten en lasten en balans	37
<i>Stichting Werkplaats Kindergemeenschap totaal</i>	37
<i>Werkplaats Basisonderwijs inclusief Kinderboerderij</i>	38
<i>Werkplaats Voortgezet onderwijs</i>	39
<i>Werkplaats rest (kinderopvang en algemene middelen)</i>	41
Financiële positie	43
<i>Liquiditeit</i>	43
<i>Rentabiliteit</i>	44
<i>Solvabiliteit</i>	44
<i>Normatief eigen vermogen</i>	44
Verslag intern toezicht 2023	45
<i>Toezichtmodel</i>	45
<i>Bijeenkomsten en commissies</i>	45
<i>Overige contacten met organisatie</i>	46
<i>Werkgeverschap</i>	46
<i>Zelfevaluatie en ontwikkeling</i>	46
<i>Bedrijfsvoering en financieel beheer</i>	47
<i>Accountantscontrole</i>	47
<i>Toelichting op gegeven adviezen</i>	48
<i>Samenstelling intern toezicht</i>	48
Jaarrekening	50

Het groeiend lerarentekort, toenemende psychosociale problemen bij kinderen, economische problemen van gezinnen, polarisatie en de nasleep van de pandemie stellen het funderend onderwijs voor grote uitdagingen. Onze twee sterke scholen bieden deze uitdagingen goed het hoofd maar we realiseren ons ook dat er scholen zijn die vanuit een minder fortuinlijke positie opereren. We zijn gedreven om voor onze werkers de goede dingen te doen maar ook om extern bij te dragen aan oplossingen.

Ondanks een groot en toenemend lerarentekort - landelijk en in het bijzonder in de regio Utrecht – waren ook in 2023 op onze scholen de vacatures tijdig ingevuld. We konden steeds kiezen uit bekwame en bevoegde medewerkers. Onze missie en visie en de bekendheid daarvan dragen bij aan de aantrekkingskracht op potentiële medewerkers. Als opleidingsschool dragen we bij aan de scholing van grote aantallen toekomstige leraren. De Werkplaats participeert regionaal in een netwerk dat het lerarentekort bestrijdt. We helpen zij-instromers naar een onderwijsbaan en bieden werkervaringsplek voor nieuwkomers. We zijn onderdeel van de Onderwijsregio Midden-Nederland i.o., dat de verschillende netwerken en inspanningen zal bundelen.

Personeelstekort bij de maatschappelijke partners treft ook het onderwijs. Terwijl in de post-corona periode de psychosociale problematiek bij jongeren is toegenomen, zijn er o.a. bij de CJG's capaciteitsproblemen als gevolg van budgettaire beperkingen en personele tekorten. Dit zorgt voor vertraging van hulp aan schoolgaande jongeren. Door de landelijk vergrote toestroom naar het speciaal onderwijs in combinatie met personeelstekorten daar zijn er bij het (V)SO te weinig plekken. Hierdoor moet het reguliere onderwijs vaak langer door met een kind, terwijl onderwijs in een reguliere setting eigenlijk niet passend is. Tot op heden weet de Werkplaats nog te voorzien in oplossingen maar het is voor onze medewerkers zaak balans te houden tussen maatwerk voor enkelen en goede begeleiding voor de brede groep werkers.

De onderwijsresultaten waren ook in 2023 op orde. De onderwijsinspectie heeft de afgelopen jaren – vanwege capaciteitsproblemen – het vierjaarlijkse onderzoek naar het bestuur van onze scholen verschillende malen vooruitgeschoven. Eind 2023 is dit 4JO alsnog gestart en na afloop heeft de inspectie haar vertrouwen in het bestuur kenbaar gemaakt.

Met de flinke som NPO-gelden hebben we ook in 2022-2023 veel extra begeleiding kunnen bieden. Het kleine restant van die middelen is op beide scholen ingezet om in het schooljaar 2023-2024 nog enige extra inzet te houden maar deze gelden zijn daarna uitgeput. Door de economisch onzekere tijden en onder invloed van het maatschappelijke en politieke debat lopen de inkomsten van de vrijwillige ouderbijdragen terug. Het is voor onze scholen een uitdaging om met deze gecombineerde terugval van middelen om te gaan. Op onze basisschool geldt dit nog sterker, daar ook de rijks financiering terugloopt als gevolg van een stelselwijziging.

Het aantal werkers op het VO groeit en overtreft de capaciteit van de gebouwen. In de zomer 2023 zijn extra tijdelijke lokalen klaargemaakt, op ons terrein en in de wijk. Hiermee overbruggen we de periode totdat we met nieuwbouw ons VO-pand zullen uitbreiden. De aanvraag voor de middelen hiertoe is toegekend en samen met een bouwbegeleidingsbureau zijn de eerste stappen gezet op weg naar realisatie.

Onze overtuiging is dat de polarisatie en onverdraagzaamheid het best te bestrijden zijn door in de praktijk te oefenen in het zorgzaam omgaan met elkaar. In het najaar 2023 hebben we met werkers, medewerkers en ouders een inspiratiebijeenkomst gehouden als onderligger voor het nieuwe schoolplan. Als een van de voornaamste doelen stellen wij daarin het blijven versterken van de gemeenschap waarin ieder kan groeien. Dat is goed voor de werkers en voor de wereld.

Jeroen Croes, bestuurder Werkplaats Kindergemeenschap

Maart 2024

Profiel

De Werkplaats in het kort

De stichting Werkplaats Kindergemeenschap kent een basisschool en een middelbare school met mavo, havo, vwo en gymnasium. Binnen de scholen wordt aan onderwijs en opvoeding gewerkt vanuit het gedachtengoed van Kees Boeke. De scholen beschikken over een groot terrein waarop ook een eigen kinderboerderij staat. Op het terrein is ook een Kinderdagverblijf gevestigd.

In 2023 telde onze basisschool ongeveer 570 werkers en onze middelbare school ongeveer 1420. Er waren in 2023 ongeveer 215 medewerkers (158 fte) werkzaam. Deze werkers en medewerkers bouwen binnen De Werkplaats met hoofd, hart en handen aan een wereld van mogelijkheden.

Missie

De Werkplaats inspireert en motiveert jonge mensen “om zich door allerlei soorten werk naar hun eigen aard en aanleg te ontwikkelen” en zo te “worden wie ze zijn”, in een vorm van onderwijs, die zich steeds vernieuwt, passend bij de jonge mensen van nu en de tijd waarin zij leven, met de door Kees Boeke gegeven “kaders en richting” als uitgangspunt.

Visie

De Werkplaats wil jonge mensen (de werkers) serieus nemen vanuit de overtuiging dat zo met hen gebouwd kan worden aan een rechtvaardige en verdraagzame samenleving, waarin zij zich met elkaar in verscheidenheid en overeenkomst verbonden weten. De volwassenen (de medewerkers) helpen hen bij hun ontwikkeling door het bieden van verantwoordelijkheid in een leeromgeving met veel ruimte voor samen leren en creëren. De Werkplaats Kindergemeenschap is een oefentuin voor het functioneren in sociale verbanden in de maatschappij en de wereld. De Werkplaats biedt kwalitatief goed onderwijs, gericht op hoofd, hart en handen.

Schoolplan

In “Samen Werken”, het schoolplan van De Werkplaats voor 2020 tot en met 2024, is te lezen dat De Werkplaats binnen basisonderwijs en voortgezet onderwijs zich met haar ambities vooral richt op de meerwaarde van en de plaats in de gemeenschap voor zowel werkers als medewerkers. In een tijd van individualisering en segregatie werken we samen aan een school waarin

- werkers elkaar en anderen ontmoeten
- werkers positief samenwerken en in balans zijn
- medewerkers leren en samenwerken

Deze ambities, evenals de afzonderlijke ambities voor basisonderwijs en voortgezet onderwijs, zijn in het schoolplan verder toegelicht en voorzien van te behalen resultaten. Per schooljaar wordt, met het schoolplan in de hand, een actieplan opgesteld. Onderdelen uit de actieplannen voor 2021/2022 en 2022/2023 komen verderop in dit verslag aan de orde.

[Klik voor het gehele schoolplan op deze link](#)

[Onderwijs - De Werkplaats Kindergemeenschap \(wpkeesboeke.nl\)](#)

Toegankelijkheid en toelating

De basisschool van De Werkplaats is algemeen toegankelijk. Het voortgezet onderwijs is toegankelijk voor kinderen met een basisschooladvies voor mavo (vmbo-tl), havo, atheneum of gymnasium.

De afgelopen jaren is op het voortgezet onderwijs telkens sprake geweest van een hoger aantal aanmeldingen dan geplaatst kan worden.

Bij het basisonderwijs vindt plaatsing plaats op volgorde van aanmelding (aanmelding is mogelijk vanaf de leeftijd van 3 jaar), waarbij gewerkt wordt in enkele cohorten per jaar (afhankelijk van de geboortedatum van de kinderen). Broertjes en zusjes van werkers en kinderen van medewerkers en kinderen van het kinderdagverblijf op ons terrein worden met voorrang geplaatst. Deze procedure staat beschreven op de website.

Bij de plaatsing in het 1^{ste} leerjaar van het voortgezet onderwijs wordt indien nodig geloot per categorie beschikbare brugklassen (mavo-havo, havo-vwo en gymnasium) en wordt er gemikt op een verdeling van 60% kinderen uit De Bilt en 40% van buiten De Bilt. Werkers van de eigen basisschool; broertjes/zusjes van VO-werkers & kinderen van medewerkers krijgen voorrang bij de loting. Deze voorrangregels staan op de website beschreven.

Voor instroom naar het VO later dan de start van het 1^{ste} leerjaar worden wachtlijsten aangehouden, die op basis van volgorde van aanmelding wordt aangesproken wanneer er plaats is. Deze procedure staat op de website beschreven.

Organisatie

Contactgegevens:

Stichting Werkplaats Kindergemeenschap

Bestuur nummer: 76740

KvK nummer: 41177105

Kees Boekelaan 12

3723 BA Bilthoven

Tel 030-2282841

werkplaatsvo@wpkeesboeke.nl

www.wpkeesboeke.nl



Bestuur

Jeroen Croes, College van Bestuur

Nevenfuncties: bestuurslid stichting RBO Zuidoost Utrecht, een samenwerkingsorgaan van de regionale besturen onderwijs VO. Dit is een onbezoldigde nevenfunctie.

Directie

Jeroen Croes, rector VO

Anne-Mieke Bulters, directeur BO

Liselot Westhoff, directeur bedrijfsvoering

Scholen

Basisschool Werkplaats Kindergemeenschap

BRIN 05JN

School voor Voortgezet Onderwijs Werkplaats Kindergemeenschap

BRIN 17WP

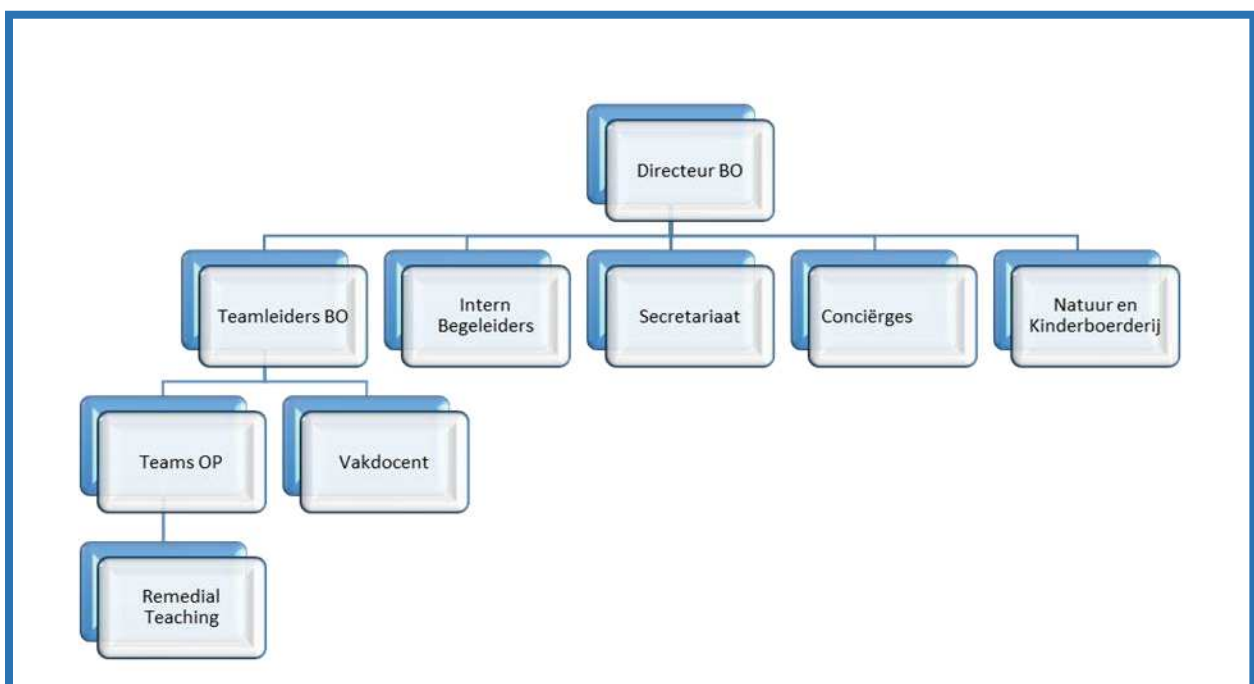
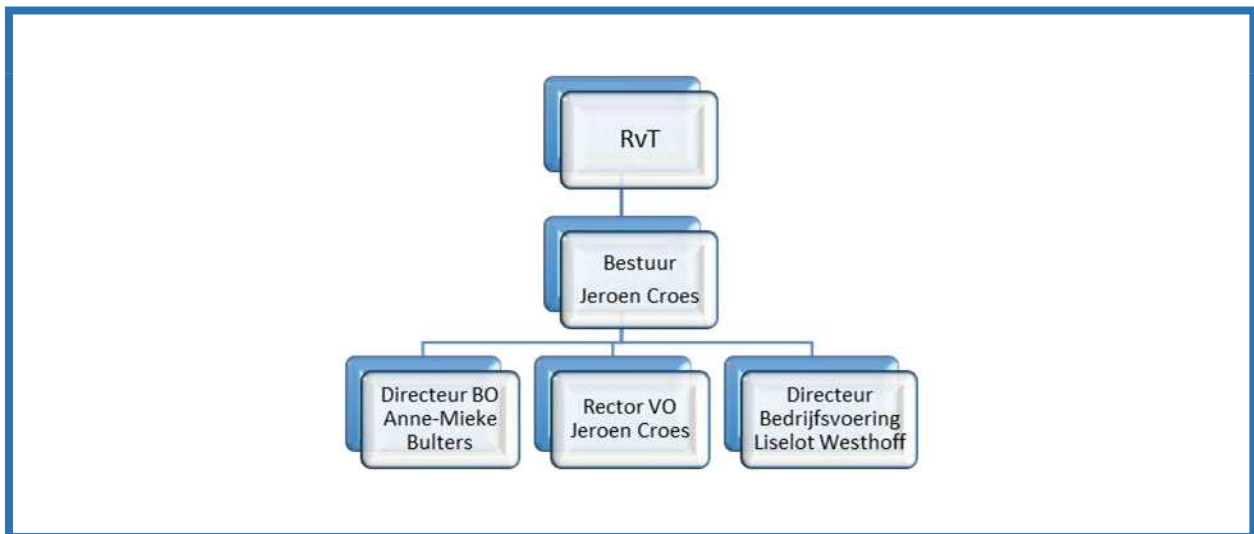
Meer informatie over onze scholen vindt u op www.scholenopdekaart.nl

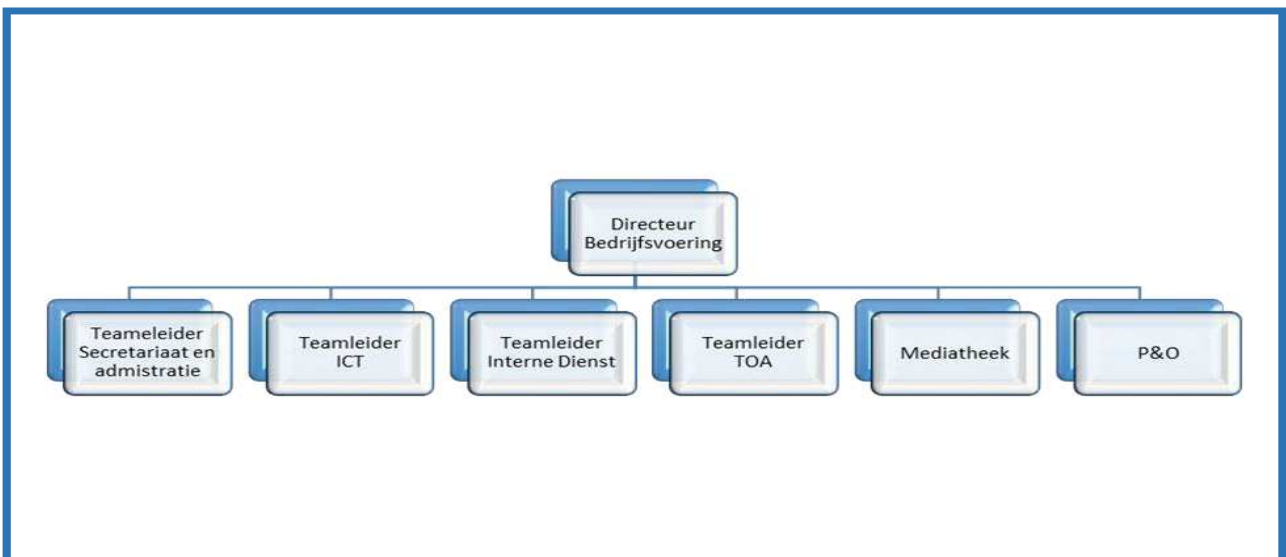
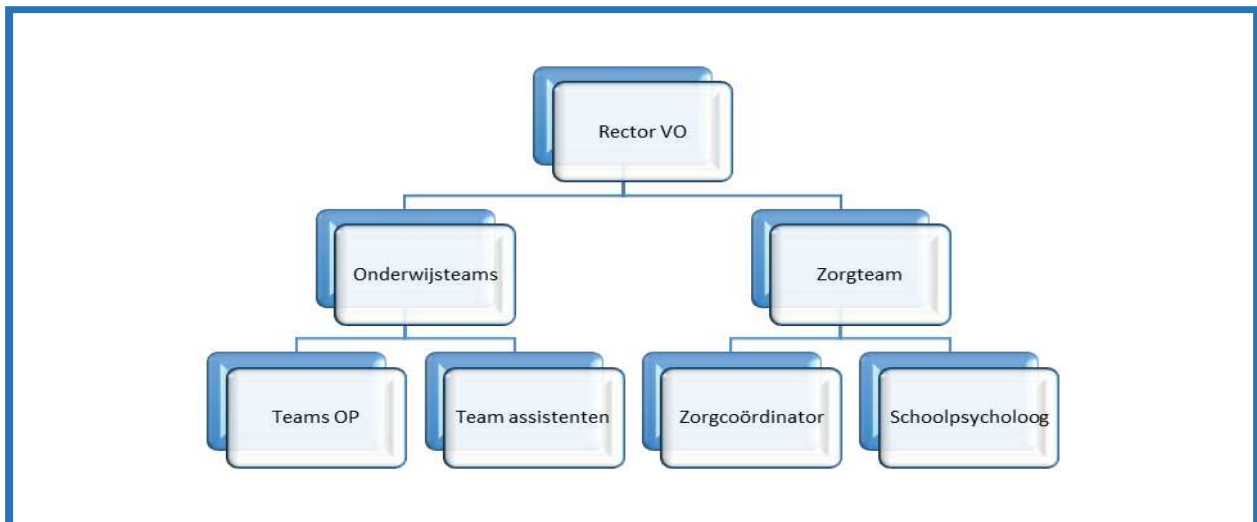
Organisatiestructuur

De Werkplaats heeft een two tier bestuursmodel. Het college van bestuur (CvB) heeft de leiding over de organisatie. De raad van toezicht (RvT) houdt toezicht op het CvB. De bestuurder combineert de rol van bestuurder met die van rector van het voortgezet onderwijs en heeft daarmee ook de dagelijkse leiding binnen het VO. De dagelijkse leiding van het BO ligt, onder verantwoordelijkheid van de bestuurder, in handen van de directeur BO.

Het CvB ontwikkelt en implementeert, in samenspraak met de directie, de visie en missie van de Werkplaats, stelt de doelen voor het beleid op, stelt deze vast en zorgt voor uitvoering daarvan.

Hieronder in enkele organigrammen de organisatiestructuur van de Werkplaats:





Medezeggenschap

De Werkplaats kent een medezeggenschapsraad voor het basisonderwijs (MRBO), een medezeggenschapsraad voor het voortgezet onderwijs (MRVO) en een gemeenschappelijke medezeggenschapsraad voor de gehele stichting. In de medezeggenschapsraden hebben vertegenwoordigers van ouders en medewerkers plaats en in de GMR en de MRVO ook werkers.

Verbonden partijen

Ouders¹

Werkers, medewerkers en ouders vormen samen een gemeenschap. Ouders zijn op de Werkplaats ook gesprekspartner over het algemeen beleid op de scholen. Er zijn verschillende structuren op het BO en het VO voor dit contact.

Op de basisschool worden jaarlijks enkele malen thema-ochtenden en avonden met ouders gehouden. Op het voortgezet onderwijs kent elk van de onderwijsteams een klankbordgroep van ouders die 2x per jaar de teamleider van feedback voorziet. Elke klankbordgroep heeft ook een vertegenwoordigend ouder in de ouderraad. De ouderraad komt 5x per jaar bijeen met de rector en een teamleider. Zij geven gevraagd en ongevraagd advies en organiseren zelfstandig en in samenwerking met de school activiteiten voor ouders. Zo worden jaarlijks nieuwe ouders verwelkomd door de ouderraad, en geven zij uitleg over hoe het is om ouder op de Werkplaats te zijn. Ook worden er opvoedkundige thema's uitgediept met gastsprekers op goed bezochte thema-avonden. Deze bijeenkomsten zijn zo ingericht dat ouders laagdrempelig onderling tips en ervaringen kunnen uitwisselen. De ouderraad VO onderhoudt ook contact met de werkersraad VO en trekken soms samen op met initiatieven. Op het VO wordt het ouderdeel van de MR wordt gevormd door vertegenwoordiging uit de ouderraad.

Werkers

Het BO en het VO kennen elk een werkersraad. Zij bespreken met elkaar en de directie zaken die de scholen en het onderwijs aangaan. De beide werkersraden worden elk begeleid door een medewerker en komen regelmatig bijeen. Op het BO is van elke groep een werker lid van de werkersraad. Op het VO is er vertegenwoordiging uit elk team. Daarnaast kennen de onderwijsteams VO elk een klankbordgroep van werkers, die de teamleider van feedback voorziet. Vertegenwoordiging vanuit de klankbordgroepen vormt de werkersraad VO. Vertegenwoordiging uit de werkersraad vormt het werkersdeel van de MRVO.

Kinderopvang

De Werkplaats bezit een gebouw op haar terrein, bestemd voor kinderopvang en buitenschoolse opvang (BSO). Dit gebouw wordt gehuurd door een stichting die daar kinderdagopvang en buitenschoolse opvang realiseert. Dit was voorheen Stichting Kinderopvang De Bilt, die in 2022 is overgenomen door Stichting Kind & Co. Dit is een grote kinderopvangorganisatie in de regio Utrecht. In 2023 werkt Kind & Co nog steeds met een wachtlijst. In samenwerking tussen de Werkplaats BO en VO is een digitaal platform opgericht waar ouders met een oppas-vraag gekoppeld worden aan bovenbouw werkers van het VO. De samenwerking met Kind & Co bestaat uit:

- Regelmatig overleg en elkaar op de hoogte houden van ontwikkelingen op de school en binnen de Kinderopvang Stichting.
- Voorrang plaatsing kinderen van het kinderdagverblijf op onze school (voorrangsgroep nr.3)
- Overleg met Intern Begeleider en medewerker over kinderen die gebruik maken van de BSO of de overstap maken van het kinderdagverblijf naar de school.
- Beschikbaar stellen van ons terrein voor de kinderen van de BSO.
- Gebruik van ruimtes van de school voor sportdagen of andere activiteiten in de schoolvakanties.
- Doorgeven jaarplanning van de school. Op de studiedagen van de school vangt de BSO de bij hen ingeschreven kinderen op.

¹ Overal waar "ouders" staat, worden ook de verzorgers bedoeld.

Gemeente De Bilt

De Werkplaats participeert in het bestuurlijk op overeenstemming gericht overleg binnen de gemeente (OOGO) en de lokaal educatieve agenda (LEA). In de tweede helft van 2023 heeft de gemeente De Bilt voor het eerst sinds een paar jaar weer een LEA georganiseerd.

Met de diensten leerplicht en centrum jeugd en gezin (CJG) wordt functioneel samengewerkt rondom zorg om werkers. Deze beide diensten kampten ook in 2023 met onderbezetting, waardoor sommige zaken rondom werkers laat of weinig aandacht krijgen. Bij incidenten wordt goed samengewerkt met de lokale politie, zoals de wijkagent en de schoolcontact-agent. Initiatieven van de lokale VO-scholen – Werkplaats, HNL & Aeres - om samen met de gemeente en politie een meer integrale aanpak te ontwikkelen rondom veiligheid en leefbaarheid rondom de scholen zijn ook in 2023 door de gemeente niet opgepakt/doorgepakt.

Onderwijsinstellingen in de regio en de Samenwerkingsverbanden PO en VO

Onze scholen participeren in de samenwerkingsverbanden Zuidoost Utrecht van respectievelijk PO en VO. Beide samenwerkingsverbanden zijn volgens het 'scholenmodel' opgezet, wat inhoudt dat de centrale organisatie klein is en dat de uitvoering van het passend onderwijs vrijwel uitsluitend op en door de scholen zelf plaatsvindt. Hiertoe wordt het grootste deel van de financiële middelen over de scholen verdeeld.

BO: <https://swvzout.nl/>

VO: <https://www.swv-vo-zou.nl>

Regionaal overleg

De VO schoolbesturen in de samenwerkingsverband-regio houden regelmatig regionaal bestuurlijk overleg (RBO). In dat overleg worden zaken rondom de leerling stromen en aanmeldingsprocedure afgesproken, wordt waar mogelijk vakantieplanning afgestemd en vanuit dat overleg wordt contact gehouden met de PO-besturen. De bestuurder van de Werkplaats is de laatste jaren de voorzitter van het RBO. In een stichting zijn de gezamenlijke activiteiten van de samenwerkende besturen ondergebracht, zoals de ICT-voorzieningen voor de aanmelding en overdracht van leerling gegevens en de monitoring van schoolverlaters richting MBO. De bestuurders van de participerende VO-scholen vormen samen het bestuur van deze stichting.

In het regionaal overleg is in 2023 een proces doorlopen dat heeft geleid tot een herzien Regionaal Plan Onderwijsvoorzieningen, dat in het najaar is ingediend. Begin 2024 is dit RPO bekrachtigd door de minister. Voor de Werkplaats zijn er geen veranderingen in het aangeboden onderwijs.

Bovenregionale aanmeldingsprocedure 2024

Met de VO-besturen uit Utrecht-stad en omliggende regio's is gedurende de 2^e helft 2023 een gezamenlijke procedure voor de aanmelding vanuit groep 8 van de basisschool afgesproken die in 2024 voor het eerst in werking komt. Het doel van deze aanmeldingsprocedure is alle kinderen tegelijk duidelijkheid te geven op welke school zij geplaatst worden. Hiertoe wordt hen gevraagd om meerdere scholen op te geven, op voorkeursvolgorde. Bij over aanmelding houdt de school een lotingsprocedure aan die op de website staat beschreven. Deze loting zal wel centraal worden uitgevoerd onder toezicht van een notaris.

Opleidingsschool

Zowel BO als VO zijn opleidingsschool en dragen bij aan de opleiding van grote aantallen leerkrachten en docenten. Daartoe zijn er intensieve samenwerkingen met de leraren- en docentopleiding. Het VO participeert in de academische opleidingsschool AOS-HUM, een samenwerkingsverband van 14 scholen VO met de docentenopleidingen van de Universiteit Utrecht (UU), Hogeschool Utrecht (HU) en de Hogeschool voor de Kunsten Utrecht (HKU). Meer informatie over de AOS-HUM via deze link: <https://www.aos-hum.nl>

Op de Werkplaats worden de stagiaires VO begeleidt in de zogenaamde 'student teacher journey' (STJ). Hierin wordt een groter deel van het onderwijs dan alleen de stage op de Werkplaats gegeven. Hiertoe hebben de participerende HU/UU een vaste medewerker deels op de Werkplaats gestationeerd. Gezamenlijk met de schoolopleiders van de Werkplaats wordt er begeleiding geboden aan de docenten-in-opleiding én aan startende medewerkers.

Ook m.b.t. het onderwijs op het VO zijn er samenwerkingen met de Universiteit Utrecht (o.a. talentprogramma's) en de HKU.

Vereniging CultuurProfielScholen (VCPS)

De Werkplaats VO is lid van de Vereniging CultuurProfielScholen (VCPS). De VCPS is een vereniging die een bijdrage wil leveren aan de structurele inbedding en het waarborgen van de kwaliteit van kunst- en cultuureducatie bij cultuurprofiel scholen in het voortgezet onderwijs. De vereniging is een actief platform dat een landelijk netwerk onderhoudt, waarbinnen informatie-uitwisseling, onderlinge ondersteuning bij ontwikkelingsvraagstukken en deskundigheidsbevordering een belangrijke rol spelen. Binnen de VCPS heeft de Werkplaats VO een actieve rol, zowel landelijk als regionaal.

Vereniging Bijzondere Scholen (VBS)

De Werkplaats is lid van de VBS. Dit is een vereniging van algemeen bijzondere scholen in het primair, voortgezet en speciaal onderwijs. Rond de honderdzeventig schoolbesturen met meer dan driehonderddertig scholen – en ongeveer negentigduizend leerlingen – zijn lid van VBS. Voor haar leden is VBS belangenbehartiger, helpdesk en verbinder.

Platform Eigentijds Onderwijs (PLEION)

De Werkplaats VO neemt deel aan het platform voor scholen PLEION. De participerende scholen hebben een elk een eigenwijze blik op onderwijs en delen de overtuiging dat zij leren van, met en door elkaar. Op deze scholen vormen leerlingen samen met de professionals een leergemeenschap. Samen bereiken zij gemeenschappelijke onderwijsdoelen van kwalificatie, socialisatie, identiteit en persoonsvorming.

Externe klachtencommissie en vertrouwenspersoon.

De Werkplaats kent een klachtenprocedure die gericht is om klachten zo direct mogelijk te bespreken en op te lossen, maar waarin zo nodig een klacht ook extern kan worden behandeld. De Werkplaats heeft interne vertrouwenspersonen maar er kan er zo nodig ook gebruik gemaakt worden van een externe vertrouwenspersoon van het CED. Er is in 2023 geen gebruik gemaakt van de externe vertrouwenspersoon en er is ook geen klacht bij de landelijke klachtencommissie ingediend.

Commissie van beroep VO, t.b.v. examens

Sinds medio 2023 kent de Werkplaats VO een commissie van beroep ten behoeve van werkers die bezwaar hebben tegen maatregelen die genomen zijn n.a.v. overtredingen van het examenreglement. Bij deze commissie is in 2023 één keer bezwaar aangetekend en dat is ongegrond verklaard.

Code Goed Bestuur

De Werkplaats hanteert integraal de Code Goed Bestuur PO ([link](#)). Dit is vastgelegd in het reglement van de Raad van Toezicht van de stichting. In deze code zijn de basisprincipes vastgelegd rond professionaliteit van bestuurders, toezichthouders en managers. Deze code is in november 2020 in een geactualiseerde versie vastgesteld door de PO-raad.

Functiescheiding: bij De Werkplaats is sprake van organieke scheiding (een two tier structuur).

Onderwijskwaliteit en kwaliteitszorg

Op de Werkplaats zit de onderwijskwaliteit in meer dan alleen de aangeboden lesstof en de geboekte resultaten. Ook het welbevinden van de werkers met zichzelf en in de groep, en een goede samenwerking onderling, en met de medewerkers zijn onderdeel van de onderwijskwaliteit. We oefenen in verbinden en samenwerken vanuit de kleine schaal van de groep en de school en verder naar de directe omgeving, het land en de wereld. Zo bereiden we werkers met vaardigheden voor op hun burgerschap in de wereld. Op de Werkplaats is kwaliteitszorg teamwerk; het samenwerken van de medewerkers zelf is een belangrijke borg van de kwaliteitszorg.

Op het BO en VO van de Werkplaats zijn vergelijkbare structuren ingericht waarin medewerkers planmatig reflecteren op het eigen handelen en de leeropbrengsten en vaardigheden van de werkers; zij maken hierbij gebruik van eigen observaties en testresultaten. Deels betreft dit gebenchmarkte testen op vaste momenten in het jaar, zoals die van CITO in het BO en in de onderbouw VO. Op basis van analyses worden plannen bijgesteld. Zo houden niet slechts enkele medewerkers het zicht op de ontwikkeling van individuele werkers maar bewaakt het hele team planmatig de kwaliteit en de voortgang.

De basis: Medewerkers rondom de werker

Op zowel BO als VO zijn de groepen of klassen de eerste eenheid waarin werkers elkaar treffen. Enkele klassen/groepen van vergelijkbare leeftijd en/of niveau vormen samen een kleurgroep (BO) of een team (VO), waar omheen een vaste groep medewerkers opereert. Deze medewerkers bieden samen (vrijwel) al het onderwijs aan deze groepen. Zij kennen daardoor alle werkers van de kleurgroep of het team waardoor zij elkaar goed kunnen ondersteunen bij het begeleiden van elk van de werkers. Zij bespreken planmatig en frequent de vorderingen en het welbevinden van de werkers en stemmen hun handelen in verband daarmee af. Elk team wordt geleid door een teamleider die ook onderdeel uitmaakt van het kernteam (BO) of schoolleiding (VO), waardoor er een goede communicatie en afstemming mogelijk is binnen de scholen. Op het VO zijn lesgevende medewerkers vanuit de verschillende vakken ook lid van een vakgroep en is elke vakgroep ook weer verbonden met een lid van de schoolleiding.

Verdeling verantwoordelijkheden op hoofdlijnen

De **lesgevende medewerkers** zijn de uitvoerende spil. Zij zorgen binnen de kaders van de missie en visie en de teamafspraken voor een passend pedagogisch-sociaal klimaat in de groep. Zij bieden (vak-) lessen overeenkomstig met de leerlijnen zoals vastgesteld in de kleurgroepen of vakgroepen. Zij monitoren de individuele (vak)vorderingen en de groep als geheel en communiceren met de ouders/verzorgers – op het VO doet de **mentor** dat.

In de **kleurgroepen BO en teams VO** wisselen medewerkers informatie over werkers uit en worden zo nodig pedagogische, didactische of organisatorische bijstellingen gedaan. In de kleurgroepen en in de **vakgroep VO** worden de leerlijnen bijgesteld aan de hand van analyse van resultaten. De bevoegdheden en verantwoordelijkheden van de lesgevende medewerkers staan beschreven in het professioneel statuut van de Werkplaats.

Teamleiders voeren met de eigen medewerkers beoordelings- en voortgangsgesprekken en in het VO worden er ook voortgangsgesprekken met de vakgroepen gevoerd. Op het BO zijn de teamleiders samen met de directeur verantwoordelijk voor het selecteren van nieuw aan te nemen medewerkers, op het VO valt dit onder de teamleider en de betreffende **vakgroepvoorzitter**. Een stafmedewerker P&O ondersteunt op het VO en deels op het BO bij werving, selectie en andere arbeid gerelateerde zaken.

Het kernteam BO en de schoolleiding VO, onder leiding van de directeur of rector, zorgen ervoor dat verschillende teams, vakgroepen en medewerkers de kwaliteitscycli doorlopen en zorgen dat zij daarbij kunnen beschikken over relevante data. Gezamenlijk beslissen zij over scholingsplannen voor groepen medewerkers. Binnen het VO zijn er enkele medewerkers die de beschikbare data geordend toegankelijk maken en enkele die onderzoekstaken hebben. Met gestandaardiseerde tevredenheidspeilingen wordt gemonitord of en waar er interventies nodig zijn. In beide scholen opereren **werkgroepen**, waarbinnen medewerkers samenwerken aan specifieke doelen uit het schoolplan. Werkgroepen rapporteren aan het kernteam BO of de schoolleiding VO.

Uitgangspunt op de Werkplaats is dat noodzakelijke extra zorg voor werkers zoveel mogelijk in het eigen team van de werker wordt gegeven, door bekende eigen medewerkers. Binnen het BO zijn in elke kleurgroep **remedial teachers** (RT). De extra zorg wordt daar gecoördineerd door de **intern begeleiders** (IB) die aan de verschillende kleurgroepen zijn verbonden. RT-ers en IB-ers vormen daar samen het **zorgteam**. Binnen elk van de teams VO is een **teambegeleider** verantwoordelijk voor het volgen en laten ondersteunen. De teambegeleiders van alle teams samen vormen samen met de **zorgcoördinator** en de **schoolpsycholoog** het begeleiding adviesteam (BAT). In het BAT worden arrangementen voor werkers vastgesteld. De zorgcoördinator is eindverantwoordelijk en coördineert externe hulp en complexe zorgvragen. De zorgcoördinator overlegt periodiek met de portefeuillehouders zorg van de schoolleiding.

Nieuwe medewerkers worden aangetrokken in samenspraak met inhoudelijk betrokken medewerkers zoals de vakgroepvoorzitter (VO). Waar nodig wordt ondersteuning geboden door de **stafmedewerker P&O**. De teamleider voert voortgangsgesprekken en beoordeelt na $\frac{3}{4}$ schooljaar de nieuwe medewerker, op basis van (les-)observaties, onderwijsresultaten en input van de vakgroepvoorzitter (VO), teamleden en werkers. Nieuwe medewerkers volgen een programma begeleiding startende leraren (BSL). Teamleiders houden jaarlijks ontwikkelgesprekken met de medewerkers. Op het VO en BO worden aan het begin van het schooljaar ook startgesprekken gehouden, waarin doelen voor het jaar worden afgesproken.

Voor het doorlopen van de kwaliteitscycli wordt er gebruik gemaakt van data uit het leerlingvolgsysteem en toetsen. Op het VO zijn enkele medewerkers bekwaam in het toegankelijk maken en ordenen van de grote hoeveelheid data voor de vakgroepen, teams, schoolleiding en individuele medewerkers. Ook zijn er twee docentonderzoekers die (kwaliteits-)vragen voorzien van antwoorden op basis van data en onderzoeksgegevens. Voor vakgroepen en teams VO wordt gebruik gemaakt van een data-kalender, zodat op het juiste moment goed interpreteerbare data beschikbaar is bij de evaluatie en bijstelling van plannen. Naast data over de vorderingen van werkers wordt er ook data verzameld over de tevredenheid en het sociaal welbevinden, bij werkers, medewerkers en ouders.

De **directeur BO** en de **rector-bestuurder** rapporteren in een jaarlijkse cyclus aan de **Raad van Toezicht** over de kwaliteitsindicatoren.

Ambities en schoolplan

De beide scholen van de Werkplaats hebben hun gezamenlijke en schooleigen ambities vastgelegd in het schoolplan "Samen Werken". Vanuit dit schoolplan werken beide scholen met jaarplannen waarin voor elk schooljaar de voorgenomen acties beschreven staan. Tijdens de pandemie zijn de plannen telkens bijgesteld naar prioriteit en mogelijkheden. In het najaar 2023 is met een brede studiedag van medewerkers, werkers en ouders/verzorgers een inspiratiebijeenkomst gehouden als bouwsteen voor het nieuw te maken schoolplan. Met de MR van beide scholen en de RvT is afgesproken dat dit nieuwe schoolplan voor de zomer 2024 voltooid zal zijn.

Hoofdpijnen BO

In het basisonderwijs is er aandacht besteed aan de volgende zaken:

- Een nieuwe Rekenmethode
- Lezen
- Een nieuw Leerlingvolgsysteem.
- Aanmelding als CMK, Cultuur Met Kwaliteit-school
- Deep Democracy naar werkers
- Functiemix
- OM-gesprekken
- Gemeenschap

Rekenmethode

Het afgelopen jaar is er in het BO veel aandacht gegaan naar het uitzoeken van een nieuwe rekenmethode. Over twee uitgetroefde methodes waren we niet tevreden. Vervolgens hebben we in het najaar 2023 een derde pilot gedraaid nadat we advies hadden ingewonnen bij een extern deskundige. Met deze methode zijn we tevreden en deze is aangeschaft.

Lezen

We zijn in 2023 doorgedaan met onze aandacht voor het lezen. Er zijn boekenkringen opgezet van medewerkers die met elkaar jeugdliteratuur lezen en dit bespreken. De bibliotheek is grondig gereorganiseerd en heeft nu boeken met actuele thema's en schrijvers. De begrijpend lezen lessen zijn verrijkt met rijke teksten en de Kinderboekenweek is gevierd met de hele school. Voorheen besteedde iedere kleurgroep er op eigen wijze aandacht aan.

Een nieuw Leerlingvolgsysteem

In 2023 hebben we twee leerlingvolgsystemen vergeleken. Het oude leerlingvolgsysteem (Cito) was verouderd en was in schooljaar '23-24 niet meer te gebruiken. Samen met het team onder leiding van een werkgroep zijn IEP en Leerling in Beeld (het oude CITO) vergeleken. Bij de keuze hebben we een klankbordgroep van ouders betrokken. We hebben uiteindelijk gekozen voor IEP, omdat dit volgsysteem qua vormgeving, toetsing en vraagstelling aansluit bij de visie van de Werkplaats.

Cultuureducatie Met Kwaliteit (CMS).

In 2023 was er subsidie beschikbaar om de Werkplaats aan te melden voor een vierjarig begeleidingstraject door Kunst centraal (het provinciaal ondersteuningsbureau op het gebied van cultuureducatie). Met ingang van dit schooljaar is het BO een CMK- school. We worden begeleid om in een stap te zetten in het opnieuw formuleren van een visie op het gebied van Kunst en Cultuur en de werkers krijgen extra voorstellingen aangeboden.

Deep Democracy.

In het vierde jaar van het Deep Democracy begeleidingstraject is onze aandacht verbreed naar het overbrengen van de aanpak naar de werkers. De werkersraad wordt nu begeleid door een medewerker die getraind is en de werkvormen gebruikt bij de besluitvorming. Daarnaast zijn er meer medewerkers getraind en is er een werkgroep die de aanpak en stappen vastlegt in het curriculum.

Functiemix

Na lange tijd was er in 2023 ruimte om de sollicitatieronde op te zetten voor medewerkers die promotie wilde maken van LB naar de LC. Er is veel aandacht besteed aan de procedure en het profiel

van een LC-medewerker. Deze is inhoudelijk kartrekker van een thema, adviserend naar het kernteam en ondersteunend naar de teamleider. De animo was groter dan de beschikbare formatieve ruimte. Ondersteund door de P&O medewerker van het VO hebben we een transparante procedure gelopen.

OM-gesprekken

Op verzoek van vele ouders hebben we in 2023 een pilot gedraaid met OM-gesprekken voor de groepen 3 t/m 6. Dit zijn gesprekken met de ouder en medewerker zonder de werker. Het stelde de ouder in staat om de ontwikkeling van het kind te bespreken zonder zijn of haar aanwezigheid. De tevredenheid was groot na afloop bij zowel de medewerkers als de ouders. We zetten deze lijn voort. Voor de ouders van de groepen 7/8 zijn de gesprekken wél in aanwezigheid van de werker. Dit is een goede voorbereiding op de gesprekken in het Voortgezet Onderwijs. Het afgelopen jaar is er een bijeenkomst georganiseerd voor de ouders waarbij ze uitleg kregen hoe ze de Citoresultaten en de ontwikkeling van hun kin goed konden volgen. Daarnaast hebben we een avond georganiseerd waar we ze geïnformeerd hebben over het nieuwe leerlingvolgsysteem IEP en de daarbij horende toetsen.

Gemeenschap

Het thema gemeenschap heeft vorig jaar op verschillende plekken opnieuw aandacht gekregen. De pandemie heeft gaten geslagen in de eenheid van de school. De ouders ervaarden een hogere drempel en ook de medewerkers trokken zich meer terug in de kleurgroep dan voorheen. We hebben er een WP-krant besteed aan dit thema, een teamvergadering om stil te staan bij de behoeften en ideeën, hebben een lentefeest georganiseerd voor ouders, medewerkers en werkers en ter voorbereiding op het nieuwe schoolplan zijn er twee studiedagen besteed aan dit thema. Ook in de studiedagen van de Teamleiders BO en VO stond het leidinggeven binnen de gemeenschap centraal.

Werving nieuwe directeur

Medio 2024 zal de huidige directeur met pensioen gaan. In het najaar 2023 is met de medewerkers, schoolleiding en directie een functieprofiel opgesteld waar de MR mee heeft ingestemd. Met dat profiel is een wervingscampagne gestart. Een benoemingsadviescommissie met leden van de medewerkers, schoolleiding, MR en directie is geïnstalleerd. Dit heeft in februari 2023 geresulteerd in een voordracht en benoeming van een nieuwe directeur per zomer 2024.

Hoofdlijnen VO

Ook na het verdwijnen van de strenge corona-maatregelen en de hoge aantallen besmettingen begin 2022 was er in 2023 nog een merkbare impact op werkers van de pandemie. Met het resterende deel van de NPO-gelden is er extra aandacht uitgegaan naar het bestrijden van leerachterstanden, het versterken van het welzijn van werkers met zichzelf en klasgenoten en de socialisatie van de werkersgroepen t.o.v. de school en de medewerkers. Er is landelijk een toename van zorgwekkend langdurig verzuim van leerlingen; leerling populaties in met name het VMBO zijn onrustiger en deze zaken spelen ook op de Werkplaats. Het interne schoolmijders actieteam (SMAT) van eigen medewerkers is ook in 2023 actief om (dreigende) thuiszittersproblematiek af te wenden. Voor groepen en individuele werkers in team 1 en 2 zijn er interventies op de groepsdynamiek geweest met hulp van een externe partner.

In 2023 is een nieuwe determinatie en overgangsregeling voor de klassen 1 en 2 gebruikt. Hierbij is gebruik gemaakt van o.a. de dubbele becijfering die in de 2^e klassen in schooljaar 2022-2023 is ingevoerd; werkers van die dakpanklassen krijgen twee cijferlijsten, één voor elk niveau. De bedoeling is om de determinatie te verbeteren, zodat werkers in de bovenbouw niet boven hun

mogelijkheden worden bevestigd. De examenresultaten van met name de Havo stonden de laatste jaren onder druk als gevolg van de te kansrijke determinatie. In 2023 zijn voor het eerst weer de centrale examens onder gewone condities afgenomen – er was geen landelijke ‘duimregeling’ meer. De resultaten van de Havo examens waren weer boven de inspectienorm. Overigens wordt die norm door de inspectie in deze jaren landelijk niet gehandhaafd juist vanwege de pandemie en de maatregelen. De resultaten van Mavo en Vwo waren al boven de norm.

In 2023 is een medewerker extern geschoold als toets deskundige. Verder is aandacht besteed aan de doorwerking van de training toets methodiek van het jaar daarvoor. Deze acties hebben geleid tot een beter gefundeerde determinatie in de onderbouw en betere advisering bij de pakketkeuze in de bovenbouw.

Binnen de werkplaats heeft onderzoek een plaats. Enkele medewerkers krijgen jaarlijks uren voor het doen van onderzoek. Daarnaast is er een data-onderzoekswerkplaats. Jaarlijks worden één of meer onderzoeksonderwerpen bepaald. In 2023 is er onderzoek gedaan naar de mate waarin medewerkers data-geïnformeerd keuzes maken. Het resultaat levert onder andere op dat medewerkers bij elkaar kennis en ervaringen ophalen en van elkaar leren.

In 2023 is verdergegaan met het ontsluiten en gebruiken van cijferdata ten behoeve van de vakgroepen en de teams. Voor het eerst is er in het 3^e jaar ook CITO afgenomen en zijn er trend- en cohortanalyses voor rekenen en taal beschikbaar. Hoewel de Werkplaats op gemiddeld iets boven de landelijke trend scoort, is er hierin veel te doen. Landelijk scoren leerlingen te laag op deze basisvaardigheden. Opvallend is dat bij binnenkomst in de brugklas de werkers beduidend lager scoren dan op grond van hun basisschooladvies zou worden verondersteld. Er is dus bij de start op het VO een flinke achterstand. Samen met de data-medewerker is de vakgroep Nederlands ook de resultaten van de eigengemaakte toetsen in uniforme data gaan ontsluiten ten behoeve van trendanalyses en maatwerk rondom de taalvaardigheden.

In de teams van met name mavo en havo is er versterkte aandacht voor het samenwerken van de medewerkers bij het bewaken van het werkklimaat voor werkers. Schoolbreed is met meerdere studiedagen ingezet op scholing voor het geven van effectieve feedback door medewerkers aan werkers.

In de planperiode van het schoolplan ‘samen werken’ was voorzien in een roosterpilot waarin meer keuze en maatwerk mogelijk moet zijn. Deze pilot is tijdens de corona-jaren niet mogelijk geweest en pas eind 2023 en begin 2024 gedaan. Het betrof een ingrijpende pilot waaruit in de Werkgroep ‘nieuw dagritme’ lessen geleerd worden. Medio 2024 zal een vervolgvorstel met de MR-VO besproken worden.

De Werkersraad heeft na herijkingbijeenkomsten in 2022 en 2023 meer zeggenschap in de school gewonnen. Er is goed geregeld en inhoudelijk overleg tussen de werkers en de schoolleiding en de werkersraad wordt betrokken bij de evaluatie van beleid. Meer dan voorheen – ook vóór de coronajaren – is de werkersraad in staat om in de dilemma’s van de school mee te denken.

Tijdens de aanmeldingsperiode – in het voorjaar 2023 – bleek dat er een bijzonder hoog aantal kinderen uitgeloot zou moeten worden voor de Werkplaats, wanneer wij vasthielden aan het starten van 9 brugklassen. In overleg met de gemeente en het nabijgelegen Het Nieuwe Lyceum (HNL) hebben beide scholen besloten elk één extra brugklas te starten hoewel voor beide schoolgebouwen gold dat deze al meer dan vol waren. De Werkplaats heeft in de zomer voor eigen kosten twee geschakelde tijdelijk lokalen op het eigen terrein geplaatst. Daarnaast is er door de gemeente tijdelijk een pand in de wijk gehuurd waarin zowel leerlingen van het HNL als werkers van de Werkplaats onderwijs kunnen krijgen. Dit pand is gedurende de zomervakantie op kosten van de scholen

geschikt gemaakt voor onderwijs. Daarmee is er voor de korte termijn voldoende lesruimte, al is deze verspreid over verschillende locaties en noodgebouwen en niet in de voor ons onderwijs meest geschikte indeling. In 2023 is door de Werkplaats een aanvraag ingediend voor aanvullende nieuwbouw voor het VO. Op deze aanvraag is positief gereageerd en eind 2023 heeft de gemeenteraad ingestemd met een meerjarenbegroting waarin bouwgeld voor de Werkplaats beschikbaar is gesteld. Er is een relatie met een bouwbegeleidingsbureau aangegaan om in samenspraak met de gebruikers tot een PVE voor een aanbouw te komen.

Overige ontwikkelingen

Gezinnen hebben te maken gehad met hoge energiekosten en algemene inflatie. De eerder ingezette daling van de inkomsten uit de vrijwillige ouderbijdrage heeft gevolgen voor de mogelijkheden die er binnen de scholen worden aangeboden. Er is een landelijk een groot en groeiend lerarentekort en dat is ook voelbaar in onze scholen. Er zijn minder sollicitanten op vacatures. Ook het aantal studenten voor de lerarenopleidingen neemt af en daarmee ook het aantal stagiaires. Het was in 2023 weer iets moeilijker om vacatures goed te vervullen, vooral de tijdelijke vacatures. De instroom van gevluchte kinderen bereikt beperkt de scholen van de Werkplaats. De vraag naar leraren en docenten vanuit de ISK's draagt extra bij aan de krapte op de arbeidsmarkt. De regionale samenwerkingen ter bestrijding van het lerarentekort waarin de Werkplaats participeert bereiden zich voor op het samengaan in een onderwijsregio; in april 2023 heeft de Werkplaats met partners ingeschreven op een aanvraag als voorloper op voor de ontwikkeling van de onderwijsregio Midden-Nederland VO&MBO. De bedoeling is dat aan die samenwerking in de toekomst ook het PO wordt toegevoegd.

In de tweede helft van 2022 is er wegens personeelsgebrek een tijdelijke toelatingsstop geweest bij de op ons terrein gesitueerde BSO. De onzekerheid hierover bij ouders zette de toestroom naar onze basisschool onder druk. Vanwege het teruglopende aantal werkers BO in 2022 is er in het voorjaar van 2023 actief ingezet op zij-instromende kinderen van andere scholen die graag een overstap wilden maken naar de Werkplaats. Met een zij-instroom van 27 werkers was het leerlingaantal op 1 februari 2024 weer op het oude peil.

Toekomstige ontwikkelingen

Vanuit de overheid werd in 2023 regelgeving verwacht rondom de verplichte invoering van een praktisch vak in de VMBO-TL. Deze regelgeving is echter niet gekomen, wel is er ruimte gemaakt voor scholen om met een praktisch vak te mogen experimenteren. Definitieve regelgeving wordt pas in 2027 verwacht, onduidelijk is of dat het een verplichting wordt een praktisch vak aan te bieden naast de theoretische vakken. Vooralsnog is het voor de Werkplaats nog niet opportuun geweest om in de vrijwillige fase mee te doen, maar dit is een afweging die per schooljaar gemaakt moet worden.

In de CAO-VO is sprake van een oriëntatie op een vergoeding voor stagiaires en in de markt zijn er steeds meer schoolbesturen die zo een vergoeding bieden aan stagiaires (van sommige vakken). Daar de Werkplaats t.o.v. haar eigen grootte veel stagiaires kent is het nodig dat de financiering hiervan niet een gemiddelde lumpsum komt maar per stagiair of via de opleidingen, in plaats van via de scholen. De kosten bij zoveel stagiaires zouden voor de Werkplaats alleen niet te dragen zijn.

In 2024 zal er regionaal een centrale aanmeldprocedure gelden voor scholen in en rondom de stadsregio Utrecht, die tot doel heeft om alle groep 8 kinderen in één keer uitsluitel te geven over op welke school zij plaats zullen krijgen. Onderdeel van deze procedure is dat ouders/kinderen een lijst van scholen moet aangeven, op volgorde van voorkeur. Hoe dit systeem uit zal pakken voor het aantal aanmeldingen bij de Werkplaats en over de verdeling over de onderwijsniveaus is vooraf onbekend. De Werkplaats VO mikt erop om 10 brugklassen 2024-2025 te vullen.

Onderwijsresultaten

Hieronder staan de door de inspectie en door onszelf aangehouden eisen aan de leerresultaten op onze scholen, met daarachter de gerealiseerde resultaten.

Basisonderwijs

De opbrengsten zijn in overeenstemming met de drie-jaars gemiddelde norm van de onderwijsinspectie:

- Het percentage leerlingen dat het basisniveau 1F heeft gehaald zit boven de norm van de inspectie en boven het gemiddelde van de scholen met vergelijkbare schoolweging (2023: 98,5 vergelijkbare scholen: 97,3)
- Het percentage leerlingen dat het streefniveau 1S/2F heeft gehaald zit boven het gemiddelde van de scholen met vergelijkbare schoolweging (2023: 69.5 tegenover vergelijkbare scholen 68.0)

Vorig jaar hebben we 3 pilots rekenen gedraaid. Dat was een onrustig jaar op het gebied van Rekenen. Bij de eerste Iep-toets in november 23 waren de resultaten met name in groep 7 en 8 onder verwachting. Na de analyse hebben we extra instructiemomenten ingezet. Op het gebied van Taal zijn de resultaten conform de verwachting.

Voortgezet Onderwijs

De opbrengsten zijn op orde naar de drie-jaars gemiddelde norm van de onderwijsinspectie:

- Onderbouwsnelheid $\geq 95,41\%$ (gemiddelde aantal werkers dat in klas 1 en in klas 2 bevorderd wordt) (2023: 96,40%)
- Onderwijspositie $\geq -0,55\%$ (niveau in klas 3 t.o.v. het basisschooladvies) (2023: 10,50%)
- Bovenbouwsucces mavo/havo/vwo $\geq 86,50\%/81,58\%/81,67\%$ (2022: 94,41%/89,27%/92,94%)
- Cijfers Centraal Examen mavo/havo/vwo. Er is in 2023 geen drie-jaars gemiddelde te bepaald. Er is geen norm op de cijfers bepaald wegens de afwijkende omstandigheden door de corona-maatregelen en de aangepaste zak/slaag regeling. De jaargemiddelden 2023 waren: 6,65/6,30/6,48)
- De verschillen tussen de gemiddelde cijfers CE en SE mavo/havo/vwo. Eigen ambitie $\leq 0,5$ (2023: -0,30/0,08/0,02)
- De percentielscore van de Centrale Examens t.o.v. het landelijke resultaat mavo/havo/vwo. Eigen ambitie ≥ 60 ste percentiel (2022: 88/42/48)

Meer data zijn te vinden op scholenopdekaart.nl

Onderwijs aan nieuwkomers

Voor nieuwkomers met het Nederlands als tweede taal geeft een gespecialiseerde medewerker extra begeleiding.

Internationalisering

Naast de examenreizen naar het buitenland zijn er met de VO-werkers bezoeken aan het Europees parlement georganiseerd. In het kader van Erasmus+ is er een uitwisseling van werkers-leerlingen en medewerkers geweest met een school in Frankrijk met als thema duurzaamheid. Voor de toekomst wordt ingezet op ongewijzigd beleid op dit vlak, als onderdeel van de leerlijn burgerschap.

Inspectie

Het in november 2023 gestarte onderzoek naar de kwaliteit van het bestuur van de Stichting Werkplaats Kindergemeenschap werd onderbroken wegens het uitvallen van een inspecteur en is in februari 2024 voortgezet. Daarbij is verificatieonderzoek gedaan op zowel het BO als het VO. Door de onderwijsinspectie is in maart 2024 teruggekoppeld dat het bestuur van de Werkplaats het vertrouwen geniet en dat het voldoende scoort. Een schriftelijk rapport is toegezegd maar nog niet ontvangen (d.d. 18 maart 2024). In principe wordt elk schoolbestuur elke vier jaar onderzocht door de onderwijsinspectie maar voor de Werkplaats is dat veel langer geleden.

Het samenwerkingsverband ZOUT (PO), waarin de Werkplaats regionaal participeert, heeft bij het bestuursonderzoek door de inspectie van onderwijs een onvoldoende als oordeel gekregen. De inspectie stelde vast dat het samenwerkingsverband op verschillende aspecten van de wettelijke opdrachten en vooral op de eigen ambities beter moet sturen en dat de intern toezichthouder een beter toezicht op de sturing moet houden.

Visitatie

In 2023 heeft de Werkplaats VO een audit van de Vereniging van Cultuurprofiel scholen gehad en is positief beoordeeld.

Passend Onderwijs

Vanuit de wet passend onderwijs participeren BO en VO elk in een regionaal samenwerkingsverband. Beide samenwerkingsverbanden hanteren het zogenaamde 'scholenmodel' dat slechts een kleine centrale organisatie omvat en de zorg zoveel mogelijk door de scholen zelf laat verzorgen. Scholen ontvangen daartoe middelen vanuit de samenwerkingsverbanden. Scholen onderling organiseren de zorg verschillend. Op de Werkplaats is de overtuiging dat ondersteuning zoveel mogelijk op school en door eigen medewerkers moet worden verleend. De ontvangen middelen op de Werkplaats worden door BO en VO als volgt ingezet:

Basisonderwijs

Binnen het basisonderwijs is de zorgstructuur een stevige ondersteuning van de werker en de medewerker, teneinde de sociaal-emotionele en cognitieve ontwikkeling van de werker te optimaliseren. Iedere kleurgroep heeft een remedial Teacher voor de verlengde instructie en 1 dag een RT'er voor de verrijking. Er zijn 2 Intern Begeleiders de onderbouw, midden en bovenbouw. Samen met de teamleiders vormen zij de zorg-driehoek, waar werkers, ondersteuningsbehoeften van de medewerker en speciale arrangementen worden doorgesproken. Eens in de veertien dagen heeft de directeur een zorgoverleg met de intern Begeleiders. Op de agenda staan die werkers waar de ontwikkeling om wat voor reden dan ook, stagneert. Eens in de 6 weken vergadert het kernteam samen met de intern begeleiders. Daarnaast wordt externe ondersteuning ingehuurd voor de begeleiding van de werkers met een dyslexie verklaring en de werkers met een taal-ontwikkelingsstoornis.

Voortgezet Onderwijs

Vanuit de overtuiging dat preventie een sleutel is bij het voorkomen van zorgvraag en dat nodige extra ondersteuning zoveel mogelijk door medewerkers van het eigen team wordt gegeven, geven we op het VO de middelen vanuit het samenwerkingsverband grotendeels uit aan een sterke zorgstructuur, scholing en arrangementen. Daarnaast worden activiteiten deels ook uit de lumpsum gefinancierd. In het bijzonder:

- Een extra mentoruur voor elke klas
- Een eigen schoolpsycholoog
- Een zorgcoördinator (deels ook uit de lumpsum)
- Een teambegeleider in elk team (deels ook uit de lumpsum)

- Onderzoek naar individuele mogelijkheden en beperkingen
- Scholing in vaardigheden voor alle teamleden (deels ook uit de lumpsum)
- Op maat arrangementsuren voor medewerkers t.b.v. specifieke werkers
- Groepsarrangementsuren voor medewerkers t.b.v. werkers met vergelijkbare hulpvraag
- Bijzondere hulpmiddelen
- Interventies zorgwekkend verzuim (uit lumpsum)

Daarnaast wordt enige specialistische kennis en inzet extern ingehuurd, voornamelijk via De Kleine Prins. Ter borging van de kwaliteit van de zorg participeert de zorgcoördinator in een leernetwerk van het samenwerkingsverband. Jaarlijks worden beleidskeuzes vooraf besproken en achteraf geëvalueerd met de bestuurder van het samenwerkingsverband. De doelen van arrangementen worden vooraf met werker en ouders/verzorgers vastgesteld en worden met input van ouders werkers geëvalueerd. Binnen het samenwerkingsverband worden jaarlijks met schoolleiders, zorgcoördinatoren, gemeentes en schoolbesturen de prestaties geëvalueerd. De Werkplaats participeert in het OOGO, waar gemeentes, scholen en CJG elkaar treffen.

Nationaal Programma Onderwijs

Het in 2021 bekend gemaakte Nationaal Programma Onderwijs (NPO) gaf scholen middelen die zijn bedoeld voor het verhelpen van achterstanden opgelopen tijdens de pandemie. Op basis van analyses van de problemen zijn er plannen gemaakt die met het akkoord van de MR van beide scholen zijn uitgevoerd. Voor beide scholen bestond de inzet uit een combinatie van enerzijds extra ondersteuning voor en in de klas, waardoor het mogelijk zou zijn meer directe feedback te geven en meer gedifferentieerde instructie. Daarnaast is het budget ingezet op extra activiteiten voor de werkers in het kader van de sociaal emotionele ontwikkeling en cultuureducatie. Tot slot is er ook budget ingezet op meer individuele zorg-arrangementen voor werkers en scholing voor medewerkers.

In eerste instantie liep de planperiode tot de zomer 2023 maar op beide scholen wordt een restant van de middelen ook ingezet in het schooljaar 2023-2024. Op het BO is per bouw de teamleider een dag per week ambulant ingezet - zodat zij meer tijd hadden om het team te ondersteunen - en een klein gedeelte is ingezet voor extra handen in de verschillende kleurgroepen. Op het VO is er gekozen om de teamassistentie bij team 2 versterkt te houden met 3 dagdelen per week en in team 5 de clusters van de kernvakken waar mogelijk in grootte beperkt te houden. Ook wordt in team 5 en 7 nog een extra taaluur aangehouden. Daarnaast loopt de inzet van het interne schoolmijdersactieteam door. De resultaten op beide scholen zijn in 2023 op voldoende niveau. De inzet van de extra middelen heeft waarschijnlijk bijgedragen aan het voorkomen dan wel wegwerken van achterstanden. Het effect van de maatregelen op het gebied van de sociale cohesie is moeilijk vast te stellen. De tevredenheidsonderzoeken geven een voldoende mate van verbondenheid en tevredenheid aan. Wel zien we ook binnen de Werkplaats een toename van vraag naar psychosociale hulp. Vandaar ook de continuering van het schoolmijdersactieteam.

Omdat op het VO in de meerjarenbegroting groei van de rijksbijdragen wordt voorzien, is het denkbaar dat deze met NPO-gelden betaalde activiteiten deels ook in de komende schooljaren zullen worden aangehouden. Op het BO echter wordt juist een daling van de rijksbijdragen voorzien.

In 2023 is op het voortgezet onderwijs geen extern personeel ingehuurd vanuit de NPO middelen. Op het basisonderwijs is voor een bedrag gelijk aan 10% van de in 2023 ontvangen NPO middelen ingezet voor inhuur van extern personeel.

Sociale Veiligheid

Voor het opstellen van het sociale veiligheidsbeleid zijn de directeur BO en de rector VO verantwoordelijk. Zij betrekken daarbij de teamleiders van de twee scholen. Jaarlijks worden werkers, medewerkers en ouders bevroegd in gebenchmarkte enquêtes, op o.a. sociale veiligheidsaspecten. De resultaten hiervan worden geëvalueerd met de respectievelijke medezeggenschapsraden. Jaarlijks rapporteren de drie vertrouwenspersonen over hun bevindingen en zo nodig tussentijds. In het met de werkersraad ontwikkelde werkerstatuut VO ligt de nadruk op positief gedrag en de verantwoordelijkheid voor de ander. Op het thema veiligheid wordt jaarlijks gerapporteerd aan de MR en aan de RvT. Er wordt voor leerlagen werkers op BO en VO gebruik gemaakt van ondersteuningsprogramma's op deze thema's.

- anti-pest supportgroep
- Weerbaarheidstraining
- Deep Democracy aanpak directe feedback: praat maar
- conflictoplossing door peers
- verantwoord mediagebruik
- voorkoming straatgedrag op school

Doelen/ambities en resultaten

Professionalisering

Vanuit het schoolplan, het jaarplan per school en team en vanuit de ontwikkelplannen van de vakgroepen wordt er planmatig georganiseerd, op school- of teamstudiedagen. In reguliere (ontwikkel)gesprekken bespreekt de leidinggevende de individuele begeleiding- en scholingsbehoefte. Elke scholing wordt in het kernteam of schoolleiding besproken, zodat er overzicht is en individuele leervragen gekoppeld kunnen worden. Over individuele scholingen wordt in de schoolleiding beslist, geadviseerd door de betreffende teamleider.

Doelen en resultaten.

De belangrijkste doelen van professionalisering uit het schoolplan betreffen meerjarige trajecten. Effectieve Feedback, RTTI op het VO en Deep Democracy en leesonderwijs op het BO. Het afgelopen jaar zijn de daarin gestelde doelen bereikt.

Toekomstige ontwikkelingen

De komende jaren zullen we moeten blijven anticiperen op de krappe arbeidsmarkt. Aantrekkelijk werkgeverschap, grote betrokkenheid bij het opleiden van lesgevende medewerkers en goede begeleiding van starters blijven aandacht vragen.

Inzet extra middelen ministerie voor strategisch personeelsbeleid/professionalisering starters en schoolleiders

Beide scholen zetten in op een stevige begeleiding van startende medewerkers. Zij hebben daarvoor een startprogramma met introductie op de Werkplaats en begeleiding op o.a. mentorschap. Er is intervisie en er is op het BO een training in Deep Democracy. Op het VO wordt de begeleiding startende leraren (BSL) deels samen in het programma voor stagiaires gedaan, door eigen schoolopleiders en opleiders van de lerarenopleiding. Voor de schoolleiding van beide scholen wordt coaching ingezet, zowel op individueel- als op groepsniveau.

Inzet werkdrukmiddelen VO

In samenspraak met de PMR en de onderwijsteams is besloten over de wijze van inzetten van verschillende werkdrukverlagende middelen die uit de verandering in de CAO voortkomen. Zo is er in de loop der jaren op wens van de onderwijsteams een verhoging geweest van het aantal ondersteuningsuren teamassistentie en is er ontwikkeltijd ingeroosterd in het jaarplan. Medio 2022 zijn er uit de CAO-VO nieuwe collectieve en individuele middelen ter beschikking gekomen. Met de PMR zijn er snel verschillende wijzen van besteding van deze extra collectieve middelen bedacht en bij de medewerkers gepeild. De gemaakte keuzes zijn in de laatste maanden van 2022 uitgevoerd. Er is gekozen voor een generieke werkdrukvermindering door de opslagfactor per les met 20% te verhogen – van 50% naar 60%. In de CAO is niet meer voorzien in het sparen van Persoonlijk Budget uren (PB), bovendien neemt de reële waarde van gespaard saldo na enige tijd af. De binnen de WP-VO gebruikte regels voor de opname van gespaard PB voorzien maar beperkt in de opname van kleinere hoeveelheden terwijl ondertussen het saldo niet meer kan groeien; daarom is er besloten om de medewerkers met resterende saldo maatwerk mogelijkheden te geven in overleg met de teamleider. Bovendien is medewerkers in het najaar 2023 eenmalig de mogelijkheid geboden het saldo te verzilveren.

Ziekteverzuim

Het ziekteverzuimpercentage voor het Basisonderwijs is in 2023 tegen de landelijke trend in gestegen, naar 5,9 %. Met name in het derde en vierde kwartaal steeg het ziekteverzuimpercentage door een toename van het aantal langdurig zieken. In totaal waren er 3 medewerkers in 2023 langdurig ziek. Bij twee langdurig verzuimende medewerkers was er het verzuim deels in relatie met het werk.

Het ziekteverzuimpercentage voor het Voortgezet Onderwijs is 2023 gedaald naar 4,9%. Dit is gelijk aan de pre-corona periode en ligt onder het landelijk gemiddelde van de sector onderwijs. Bij enkele medewerkers was sprake van langdurig verzuim. Bij één medewerker is de uitval werk gerelateerd.

Uitkeringen na ontslag

Voor het basisonderwijs is in 2023 € 570 uitgegeven vanwege uitkeringen na ontslag. Dit betrof een afrekening met betrekking tot een uitkering die in 2022 al beëindigd was. Voor het voortgezet onderwijs waren er in 2023 geen kosten op dit punt. Het beleid binnen de Werkplaats is er op gericht zoveel mogelijk te voorkomen dat medewerkers worden ontslagen. Wanneer vertrek onontkoombaar blijkt wordt zoveel mogelijk ingezet op het begeleiden van werk naar werk. Hierbij kan bijvoorbeeld gedacht worden aan het aanbieden van een loopbaanbegeleidingstraject.

Strategisch personeelsbeleid

De missie en visie van de Werkplaats wordt in de eerste plaats waargemaakt door de medewerkers, zowel door de lesgevende als de ondersteunende. We steken tijd in het intern opleiden en begeleiden van nieuwe medewerkers zodat zij zich de Werkplaats cultuur eigen kunnen maken. Medewerkers op de Werkplaats voelen zich verbonden met de missie en visie en werken van daaruit samen met kinderen, ouders en collegae. Met vieringen en gewoontes bekrachtigen we deze band. Onze wijze van onderwijs vereist o.a. een sterke pedagogische houding, goede didactische vaardigheden, ontwikkelingsgerichtheid en de wil om samen te werken. Op deze kwaliteiten wordt geworven en geselecteerd bij het aannemen van nieuwe lesgevende medewerkers. Lesgevende medewerkers zijn bevoegd voor het geven van onderwijs of zijn daartoe in opleiding en start bekwaam.

De Werkplaats biedt ruim plaats aan leraren in opleiding. Op die manier dragen we bij aan de ontwikkeling van nieuwe leerkrachten, expliciteren en delen we onze visie op onderwijs, krijgen wij onderwijsimpulsen van buiten en hebben we goed zicht op potentiële nieuwe medewerkers.

Vanuit het schoolplandoelen en vanuit de lesvraag wordt de formatie ingevuld door de directeur of rector in samenspraak met het kernteam of schoolleiding. Het formatieplan wordt met de betrokken MR besproken. Vacatures worden op grond van een functiebeschrijving en profiel uitgezet. Hierbij wordt ook enige jaren vooruitgekeken naar te verwachten vacatures, bijvoorbeeld als gevolg van pensioen.

Waar opportuun worden medewerkers intern gefaciliteerd in het volgen van een opleiding die aansluit bij een toekomstige vacature, zoals het volgen van een 1^e graads opleiding op het VO door een 2^e graads opgeleide medewerker. Het profiel bij een vacature wordt in samenspraak met de teamleider opgesteld en op het VO ook met de vakgroep. Waar opportuun worden stagiaires van eigen kweek gevraagd te solliciteren. Teamleiders en/of teamleden worden bij het selecteren van kandidaten betrokken.

Een startende nieuwe medewerker volgt een uitgebreid begeleidingsprogramma en worden gekoppeld aan een interne mentor of buddy, op het VO wordt dit door de schoolopleiders verzorgd. Teamleiders volgen en spreken de nieuwe collega gedurende het schooljaar en vormen een oordeel over het functioneren, gevoed door informatie van collega's en behaalde resultaten. Na positieve beoordeling volgt – mits vanuit het formatieplan ruimte is – een vaste aanstelling. In de CAO's PO en VO zijn er verschillende beloningsschalen, de inzet hiervan is in het formatieplan vastgelegd. Wanneer er ruimte ontstaat voor interne opstroom, worden hiervoor een interne sollicitatieprocedures gevolgd, waarin leidinggevend en senioren collega's een rol hebben in de benoemingsadvies commissie. Bij de verschillende beloningsschalen horen functiebeschrijvingen.

Jaarlijks wordt een uitgebreide en gebenchmarkte medewerkerstevredenheidspeiling gehouden, die in de het kernteam of schoolleiding wordt bestudeerd en met de MR wordt doorgenomen en van actiepunten wordt voorzien. Belangrijke bevindingen worden gedeeld met de medewerkers.

Huisvesting en Facilitaire zaken

Doelen/ambities

De Werkplaats stelt zichzelf ten doel om de huisvesting binnen de randvoorwaarden zoals die er zijn, optimaal geschikt te laten zijn voor de visie op en werkwijze in het onderwijs op de Werkplaats. Dat wil zeggen: duurzaam, ruimte-indeling passend bij de wijze waarop op eigen wijze onderwijs gegeven wordt en van zo hoog mogelijke kwaliteit (waaronder gevoel van comfort voor alle betrokkenen). Die randvoorwaarden (en dan met name de beschikbaarheid van financiële middelen in combinatie met de prijsontwikkeling zoals we die de afgelopen jaren gezien hebben) hebben wel steeds meer een beperkend effect op het realiseren van de doelstelling.

Vanuit de onderwijsvisie van De Werkplaats wordt zowel in het basisonderwijs (grotendeels) als in het voortgezet onderwijs gewerkt in domeinen, waar door meerdere klassen tegelijk onder begeleiding zelfstandig, alleen of in groepjes, gewerkt wordt. Daarnaast krijgen de klassen in beperkte mate klassikale instructie. Dat vraagt om grotere open ruimtes met daarnaast een beperkt aantal instructieruimtes. Zo zijn de scholen van de Werkplaats dan ook ingericht.

De facilitaire zaken dienen (ook hier weer binnen de randvoorwaarden zoals die er zijn) zo geregeld te worden dat zij aansluiten op het primaire proces en dat ook daadwerkelijk faciliteren. Dat betekent inhoudelijk passend maar ook goed functionerend met zo adequaat mogelijke afhandeling van storingen en gebreken.

Resultaten

Het in 2022 door de gemeente opgestarte proces voor een nieuw Integraal Huisvestingsplan Onderwijs (IHP) heeft erg lang stilgelegen. Na de zomer van 2023 is het weer opgepakt en eind maart 2024 ligt er een concept IHP dat als het goed is voor de zomer door de gemeenteraad vastgesteld zal worden. Bij de voorbereiding van dat IHP kwam al snel naar voren dat het Kleutergebouw van de Werkplaats een interessante casus oplevert. Het gebouw is volledig eigendom van de Werkplaats en een gemeentelijk monument. Het wordt wel gebuikt voor en is ook nodig voor het basisonderwijs. Normaal gesproken zijn onderwijsgebouwen economisch eigendom van de gemeente. Gezien de leeftijd van het gebouw zou sloop en nieuwbouw aan de orde zijn. Vanwege de monumentale status is dat geen optie, maar ligt er daarom wel een forse verduurzamings- en renovatiebehoefte. Vooralsnog krijgt het gebouw een plek in het IHP onder de noemer vervangende

nieuwbouw/renovatie (waarbij het zal gaan om renovatie). Dat betekent dat de gemeente daar in de toekomst middelen voor beschikbaar zal stellen. De gemeente heeft als voorwaarde gesteld dat het economisch eigendom van het gebouw op het moment dat de renovatie daadwerkelijk aan de beurt zal zijn (naar verwachting zal dat de eerste 6 tot 8 jaar nog niet het geval zijn), aan de gemeente overgedragen moet zijn. De komende periode gaan gemeente en Werkplaats onderzoeken hoe dat op een voor beide partijen bevredigende manier gerealiseerd kan worden. Lukt dat niet, dan “vervalt de plek” van het Kleutergebouw in het IHP.

In 2022 was al duidelijk geworden dat het voortgezet onderwijs substantieel ruimtegebrek heeft, ook op grond van de formele normen. Zelfs wanneer het Buitenhuis (noodlokalen die voor eigen rekening zijn neergezet in 2017 en dus voor de gemeente niet meetellen) meegenomen wordt, ontbreken er ruim 500m². Tegelijk is de kwaliteit van het Buitenhuis inmiddels zo slecht dat daar niet al te lang meer gebruik van gemaakt kan worden.

Het ruimtegebrek van het VO van De Werkplaats werd te urgent geacht om te wachten op het IHP proces (evenals de problematiek van 3 andere besturen in De Bilt). In overleg met de gemeente is daarom eind 2022 een aanvraag ingediend op basis van de verordening voor ongeveer 1000m² extra voor het VO. Na een formeel proces van meerdere stappen is deze aanvraag uiteindelijk in november 2023 bij de begrotingbehandeling in de gemeenteraad formeel toegekend. Eind 2023 zijn we binnen de Werkplaats VO dan ook gestart met het proces om tot een Programma van Eisen (PvE) te komen voor de aanvullende nieuwbouw. In het najaar van 2023 is op basis van enkele offertes een gespecialiseerd bureau gekozen om de begeleiding van dat proces te doen en om in principe daarna ook als projectleider van het bouwproces op te treden.

Na vele jaren van onzekerheid en uitstel gaat met ingang van 2024 de stelselwijziging met betrekking tot het groot onderhoud in. Dat betekent dat de systematiek zoals De Werkplaats die tot en met 2023 kent (een voorziening groot onderhoud gebaseerd op de gemiddelde jaarlijkse kosten van het groot onderhoud vanuit een 10-jarig meerjaren-onderhoudsplan (MJOP)), niet meer mogelijk zal zijn. Er moest gekozen worden tussen een andere veel complexere wijze van het vormen van een voorziening of het activeren (en daarna dus afschrijven) van het groot onderhoud. Na een proces van intern onderzoek, externe advisering en overleg met GMR en audit commissie van de RvT is uiteindelijk gekozen voor het systeem van activeren en afschrijven van het groot onderhoud boven de € 5.000. Het grote overgangseffect vanuit het werken met een voorziening (sparen vooraf) naar het werken met investeringen (in etappes betalen achteraf), wordt binnen De Werkplaats (zoals bij veel besturen die deze stap nemen) opgevangen door het vormen van een bestemmingsreserve groot onderhoud.

Tegelijk is in 2023 gewerkt aan een MJOP, leidend tot gebouwen van afdoende kwaliteit en met voor de beide scholen te dragen financiële consequenties. In maart 2024 wordt hier pas definitief een klap op gegeven. De ontwikkeling in de afgelopen jaren van de prijzen enerzijds en de financiële ruimte op de scholen anderzijds maken dat het opstellen van zo'n MJOP een lastige klus is. Dat MJOP geeft voor de komende 15 jaar weer welke zaken bekostigd zullen moeten worden vanuit het budget voor dagelijks onderhoud en welke zaken daarnaast nodig zijn, die (als investering) zullen leiden tot hogere afschrijvingslasten.

Ondertussen is gedurende 2023 wel op diverse plekken groot onderhoud uitgevoerd. Dit op basis van de concept MJOP's en tussentijds gebleken problemen. Dit betrof onder andere schilderwerk en vloer in de medewerkerskamer van het VO (in combinatie met een herinrichting), het gedeeltelijk vervangen van het riool onder het plein van het BO en de vervanging van CV ketels in het kleutergebouw. Veel regelmatig onderhoud vindt plaats op basis van onderhoudscontracten. Naast

onderhoud zijn er in 2023 aanpassingen gedaan in gebouwen. Zo is er ventilatie geplaatst in de lokalen in het Buitenhuis en is er op 1 plek in de Zaagtand/Ronding (BO) een extra wand geplaatst, met name gericht op betere akoestiek. In de zomer is er een extra noodgebouw (2 lokalen) geplaatst op het plein van het VO vanwege de komst van een extra brugklas en is er een locatie aan de Rembrandtlaan aangepast en in gebruik genomen (samen met Het Nieuw Lyceum). Deze locatie heeft de gemeente beschikbaar gesteld vanwege het structurele ruimtetekort van beide VO scholen. Voor de Werkplaats zijn daar 2 lokalen en een domeinruimte beschikbaar.

Op het terrein van de ICT zijn in 2023 geen substantiële nieuwe stappen gezet. Wel zijn er diverse vervangingsinvesteringen gedaan, waaronder de vaste PC's op BO en VO, de I-Pads in het BO (kleuters en groep 3/4) en de I-Pads in de tekenlokalen van het VO. Binnen het VO worden jaarlijks rond de 35 Mac Books aangeschaft ter vervanging van afgeschreven apparaten van medewerkers. In de zomer zijn er nieuwe digiborden aangeschaft voor de beide extra locaties.

Vanuit het lidmaatschap van SIVON (coöperatie voor Samen Innoveren/Inkopen/ICT voor Onderwijs Nederland) maakt de Werkplaats vanaf de zomer van 2021 gebruik van Veilig Internet, waardoor de Werkplaats aan is gesloten op het Nationaal Dienstencentrum (NDC). Door gebruik te maken van de diensten van SIVON kan de Werkplaats gebruik maken van de expertise van Kennisnet, SURF en het ministerie van OCW. Ook maakt de Werkplaats gebruik van de mogelijkheden van gezamenlijke inkoop van hardware via SIVON.

Toekomstige ontwikkelingen

We verwachten dat in het nieuwe IHP van de gemeente het kleutergebouw van het basisonderwijs een plek krijgt en dat we daardoor ergens in de komende jaren een op duurzaamheid gerichte levensverlengende renovatie van het kleutergebouw kunnen uitvoeren. In de tussentijd wordt onderzocht of voor dat gebouw, evt. met DUMAVA subsidie (verduurzaming maatschappelijk vastgoed), een deel van de verduurzaming alvast ingezet kan worden. De provincie Utrecht helpt bij dat onderzoek (o.a. door een energiescan te financieren en daarop advies te geven).

In 2024 wordt verder gewerkt aan de voorbereidingen voor de aanvullende nieuwbouw voor het Voortgezet Onderwijs en we verwachten rond de jaarwisseling van 2024 op 2025 daadwerkelijk met een bouwproject te starten.

Duurzaamheid en maatschappelijk verantwoord ondernemen

Per augustus 2022 werkt De Werkplaats VO samen met een nieuwe cateringpartner voor het kantinebeheer. Er wordt gewerkt met een volledig biologisch assortiment, grotendeels vegetarisch.

In het voorjaar van 2022 zijn er door De Werkplaats laadpalen voor het laden van elektrische auto's geplaatst op het openbare parkeerterrein bij de scholen. Via de laadpalen hoopt De Werkplaats de opgewekte stroom van de zonnepanelen beter te kunnen besteden (al zal natuurlijk lang niet alle stroom van de laadpalen vanuit de zonnepanelen komen). De laadpalen zijn gekoppeld aan de zonnepanelen en de elektra-aansluiting van het basisonderwijs. Ook faciliteren we hiermee medewerkers wanneer ze de overstap naar elektrisch rijden maken. Steeds meer medewerkers hebben inmiddels de weg naar een elektrische auto en daarmee de laadpalen gevonden. Ook andere gebruikers (met name bezoekers van de sportclubs en sporthal) gebruiken in zekere mate deze laadpalen. Bij het vaststellen van de tarieven proberen we de medewerkers van De Werkplaats (en dus ook alle andere gebruikers) een relatief laag tarief te berekenen en tegelijk wel enige opbrengst vanuit deze palen te genereren. Dat laatste lukt in beperkte mate.

Eenzijds worden stapsgewijs plannen gemaakt en uitgevoerd op het terrein van verduurzaming van de installaties en apparatuur. Stap voor stap is bijvoorbeeld nagenoeg alle verlichting omgezet naar ledverlichting en inmiddels ligt er een plan om het laatste gebouw daar ook van te voorzien. Daarbij worden ook meteen sensoren ingebouwd om de tijdsduur dat de verlichting aan staat te verkleinen. Anderzijds hebben we in 2022 en 2023 een milieucontrole vanuit de Omgevingsdienst Regio Utrecht gehad voor respectievelijk de basisschool en het voortgezet onderwijs. Vanuit die rapportages zijn we gewezen op maatregelen die nog genomen zouden moeten/kunnen worden. Ook daardoor zijn diverse maatregelen uitgevoerd of zijn er plannen in de maak. Met name bij het Kleutergebouw is nog veel mogelijk, maar betreffen dat dure grote maatregelen. Zie hierover met name de tekst eerder in dit hoofdstuk.

Het plan was om in 2023 een overkoepelend Duurzaamheidsplan voor de Werkplaats op te stellen. Doel daarvan was om eenzijdig overzichtelijk bij elkaar te brengen wat er al allemaal gebeurt op dat terrein en anderzijds om ambities vast te stellen voor de toekomst. Er zijn stappen gezet, maar het is niet gelukt om een integraal plan op te stellen. Met name inventarisatie van wat al gebeurt en ideeëvorming over mogelijkheden heeft wel plaatsgevonden.

Financieel beleid

Doelen en resultaten

Het financiële beleid van De Werkplaats is gebaseerd op enkele uitgangspunten. Allereerst geldt daarbij dat de uitgaven en investeringen de doelen (gebaseerd op het schoolplan en de visie en missie) van De Werkplaats moeten dienen. Daarbij geldt dat er geen kruissubsidiëring tussen basisonderwijs en voortgezet onderwijs plaats kan vinden; elk van beide scholen heeft eigen inkomsten en uitgaven. Er wordt voor beide scholen, tenslotte, gestreefd naar een 3-jaars gemiddeld exploitatieresultaat van 0 euro. Wanneer de plannen daarom vragen en het passend is binnen de normen voor de financiële kengetallen, kan bewust van dit streven afgeweken worden.

De Werkplaats beschikt over een privaat eigen vermogen, dat is ondergebracht bij de kostenplaats Algemene Middelen. De opbrengsten uit dit vermogen worden ingezet voor de private kosten en voor het overige ter ondersteuning van onderwijs en opvoeding van De Werkplaats. De verwachting zoals verwoord in het jaarverslag 2022, dat een koopovereenkomst betreffende een klein perceel van de grond van de Werkplaats, in 2023 tot stand zou komen, bleek niet gerechtvaardigd. De verkoop is voornamelijk geheel van de baan, met name ook vanwege beperkingen op de bestemming vanuit de gemeente en de relatie die dat heeft met de waarde van de grond.

De Werkplaats hanteert een inkomensafhankelijke vrijwillige ouderbijdrage. De inkomsten uit deze ouderbijdrage worden ingezet voor de extra activiteiten behorend bij de missie en visie: vanuit de van oudsher meegegeven kaders van Kees Boeke wordt er op De Werkplaats met name aan cultuur en natuur meer tijd en geld besteed dan mogelijk en verplicht is vanuit de Rijksbesteding. Denk bijvoorbeeld aan de kinderboerderij, het onderhoud van het grote buitenterrein, de theaterzaal en allerlei daarbij behorende door vakmensen begeleide activiteiten. De gesuggereerde vrijwillige bedragen zijn inkomensafhankelijk, vanuit de gedachte dat de sterkste schouders het meest kunnen dragen. Deze inkomsten vertonen de afgelopen jaren een dalende trend. Daarbij is vooral sprake van

een groeiende groep werkers waarvoor helemaal geen bijdrage wordt betaald. Het gemiddelde bedrag per werker waar wel een bijdrage voor wordt betaald blijft de afgelopen jaren redelijk stabiel.

Opstellen meerjarenbegroting

Voor aanvang van het kalenderjaar wordt jaarlijks een kalenderjaarbegroting voor het eerstkomende jaar en een meerjarenbegroting voor de daaropvolgende 4 jaar opgesteld. Eind november 2023 is de begroting 2024 met meerjarenbegroting 2024-2028 vastgesteld in de directie en vervolgens besproken in de GMR. In december 2023 is deze begroting goedgekeurd door de Raad van Toezicht. Deze begroting bestaat uit een geconsolideerde begroting voor Stichting Werkplaats Kindergemeenschap en de losse deelbegrotingen voor het basisonderwijs, de kinderboerderij, het voortgezet onderwijs, de kinderopvang en de algemene middelen (inkomsten en uitgaven op bestuursniveau).

Toekomstige ontwikkelingen

Zowel binnen het voortgezet onderwijs als binnen het basisonderwijs is sprake van een vereenvoudiging van de Rijksbekostiging. Voor het VO is die al met ingang van 2022 ingegaan, bij het BO is dat met ingang van 2023 gebeurd. Voor beide sectoren is er sprake van een overgangperiode van enkele jaren, waardoor het effect geleidelijk merkbaar zal worden. Voor het VO betekent deze wijziging dat er per werker gemiddeld meer Rijksbekostiging ontvangen zal worden, voor het basisonderwijs zal dat juist minder worden. Voor het basisonderwijs is de teldatum verschoven van 1 oktober naar 1 februari, waarbij per leerling het te ontvangen bedrag lager zal worden. Op landelijk niveau zal dit budgettair neutraal uitpakken, maar voor de Werkplaats zal ook deze wijziging tot een negatieve bijstelling leiden. De wijzigingen inclusief overgangsmaatregelen zijn opgenomen in de meerjarenbegroting 2024-2028 (en waren dat ook in de meerjarenbegroting 2023-2027).

Een andere ontwikkeling die met name in de financiële huishouding effect gaat hebben, is de stelselwijziging met betrekking tot het groot onderhoud. Deze wijziging gaat in per 2024 en is dus zichtbaar in de begroting van 2024 en verder en zal in de jaarrekening over 2024 voor het eerst zichtbaar zijn in de gerealiseerde jaarcijfers. Zoals vermeld onder het hoofdstuk huisvesting, heeft De Werkplaats ervoor gekozen om over te stappen op een systematiek van activeren en afschrijven voor het groot onderhoud. Dat wil zeggen dat in 2024 de voorziening groot onderhoud vrij zal vallen ten gunste van het eigen vermogen en dat ook met ingang van 2024 binnen dat eigen vermogen een bestemmingsreserve groot onderhoud gecreëerd zal worden. Het effect zal zijn dat gedurende een langere periode de vermogenspositie van De Werkplaats ogenschijnlijk veel beter zal zijn. Geleidelijk zal dat effect wegebben, naarmate er elk jaar meer investeringen in dat groot onderhoud gedaan zullen worden. De totale afschrijvingslasten van de Werkplaats zullen vanaf 2024 dan ook op gaan lopen.

Investeringsbeleid

De meerjarenbegroting is mede gebaseerd op een meerjaren-investeringsbegroting. Deze wordt jaarlijks opnieuw bijgesteld en met een jaar verlengd in het voorbereidingstraject voor de begroting. Investerings worden in principe gefinancierd uit eigen middelen (dan wel in uitzonderlijke gevallen met een investeringssubsidie). De liquide positie van de stichting is goed te noemen, waardoor dit uitgangspunt geen belemmeringen oplevert. In het verleden is een uitzondering gemaakt ten aanzien

van een deel van de private investeringen in gebouwen. Daarvoor is in een enkel geval vreemd vermogen aangetrokken en daarvoor zou ook in de toekomst in voorkomende gevallen het aantrekken van vreemd vermogen een optie kunnen zijn.

Met ingang van 2024 komt een deel van de investeringsbegroting voort uit het Meerjaren Onderhoudsplan (groot onderhoud wordt vanaf dat jaar immers geactiveerd).

Treasury

Het treasurybeleid heeft primair als doel het beheren van financiële risico's en secundair het reduceren van financieringskosten. De Werkplaats heeft een treasurystatuut dat, na een evaluatie van het oude statuut uit 2017, in bijgestelde versie is vastgesteld in 2023. Dit statuut voldoet aan de regeling "Beleggen, lenen en derivaten" van OCW. De Werkplaats heeft in het verslagjaar conform het beleid en statuut gehandeld. Op basis van een liquiditeitsplanning en een analyse en advies van de bank met betrekking tot de mogelijkheden, is in de zomer van 2023 een deposito-overeenkomst voor een half jaar aangegaan. Het liquide vermogen heeft in 2023 voor het eerst in jaren dan ook weer een substantieel positief rendement opgeleverd.

Allocatie van middelen

De Werkplaats gaat bij het verdelen van de middelen uit van scheiding tussen het basisonderwijs en het voortgezet onderwijs. Beide onderdelen worden afzonderlijk bekostigd en er is geen sprake van kruissubsidiering. Wel is er een beperkte bovenschoolse organisatie (met name gezamenlijke diensten als ICT, P&O, gebouwbeheer etc). De kosten hiervan worden onderling verrekend.

Onderwijsachterstandenmiddelen

De Werkplaats ontvangt geen extra middelen vanuit het Rijk op basis van het onderwijsachterstandenbeleid.

Continuïteitsparagraaf

Intern risicobeheersingssysteem

Voor de risicobeheersing voert de Werkplaats jaarlijks een risicoanalyse uit bij het opstellen van de meerjarenbegroting. Daarin worden de risico's benoemd, wordt kans en impact ingeschat, worden acties ter vermindering daarvan geformuleerd en wordt op grond van dit alles beoordeeld of het weerstandsvermogen van de Werkplaats groot genoeg is vanuit het perspectief van risicobeheersing. Het uitgangspunt bij het risicomanagement is de maximale aanwending van de publieke en private middelen voor onderwijs en opvoeding in lijn met de doelstellingen van De Werkplaats in balans met het streven naar financiële continuïteit.

In oktober 2022 is gestart met een nieuwe werkwijze om te komen tot een risico analyse en risicomanagement. De basis hiervoor wordt sindsdien gelegd in een of meer gesprekken, gevoerd door de directieleden samen met een vertegenwoordiging van de managementteams van beide scholen. In oktober 2023 is voor dat gesprek de uitkomst van het jaar daarvoor als startpunt gehanteerd. De belangrijkste vragen waren daarbij: Hebben we binnen de Werkplaats gedaan wat we een jaar terug beschreven te zullen gaan doen? En zo nee, waarom niet?

Zien we genoemde risico's nog steeds als de belangrijkste risico's of is daar in een jaar tijd verandering in gekomen? De weerslag van dat proces is vastgelegd in een document dat als bijlage is bijgevoegd bij de meerjarenbegroting 2024-2028. In algemene zin werd daarin evaluatief geconcludeerd dat op meerdere punten uitvoering is gegeven aan het voorgenomen risicomanagement en dat dat op enkele onderdelen niet of te weinig is gebeurd. Zo werd geconstateerd dat het voorgenomen beleid i.v.m. de krappe arbeidsmarkt (inzetten op binding van stagiaires) wel is ingezet, maar werd bemoeilijkt doordat het lastiger bleek dan voorheen om veel stagiaires te werven. Op enkele andere onderdelen bleek het voorgenomen beleid vertraagd door de tijd die werd gevraagd vanwege "de waan van de dag" (bijvoorbeeld het goed in documenten vastleggen van het beleid rond onderwijskwaliteit).

De risico's waarnaar we kijken, zijn gebeurtenissen die zich kunnen voordoen die een bedreiging kunnen zijn voor het voortbestaan van de Werkplaats Kindergemeenschap. Dat voortbestaan is afhankelijk van een voldoende hoeveelheid ouders en kinderen die interesse hebben in het onderwijs op de Werkplaats. De benoemde eventualiteiten kunnen direct of indirect een gevolg hebben voor de mate van aantrekkingskracht van de Werkplaats op de doelgroep.

Er is besproken welke risico's het grootste zijn; welke terug moeten komen in het risicomanagement van de Werkplaats. Daarbij is gekeken naar de kans dat het zich werkelijk gaat voordoen en naar de omvang van het effect als het zich voordoet. Ten opzichte van een jaar eerder is er een risico afgevoerd van de lijst van grote risico's en zijn er twee nieuwe risico's toegevoegd (waaronder het risico van het bouwheerschap bij het nieuwbouwproject voortgezet onderwijs).

In dezelfde groep is vervolgens besproken wat ten aanzien van geconstateerde risico's het risicomanagement zou moeten zijn: welke acties kunnen we inzetten om kans of impact te verkleinen?

Ondanks deze acties blijft in meer of mindere mate een risico over dat er toch sprake zal zijn van imago schade/verlies aan concurrentiepositie en daardoor van een substantiële daling van het werkeraantal over een wat langere periode. Om een dergelijke situatie op te kunnen vangen, moet een minimale reservepositie als buffer aangehouden worden. In zo'n periode willen we in kunnen zetten op kwaliteit, daar waar de inkomsten juist aanzienlijk lager zullen zijn, om de school weer aantrekkelijker te maken voor werkers en ouders.

De Werkplaats wil voldoende buffer hebben om een daling van de Rijksbijdrage van 20% gedurende een jaar op te kunnen vangen. Dat wil zeggen dat er een minimale buffer van 3,5 miljoen euro nodig is (0,8 miljoen voor het BO en 2,7 miljoen voor het VO). Daarbinnen bevindt zich dan ook een buffer voor de kwetsbaarheid door kleinschaligheid die onder ander sneller kan leiden tot de noodzaak van dure interim inhuur. Hiervoor wordt gerekend met maximaal een jaar full time een (dure) kracht op inhuurbasis, afgerond is daarvoor een buffer van 3 ton nodig. De kans dat beiden zich tegelijkertijd volledig voor zullen doen wordt minimaal geacht, dus 20% in totaal wordt geacht voldoende te zijn. De algemene reserve (het publieke deel) van de Werkplaats is momenteel meer dan toereikend.

Op advies van de auditcommissie heeft de RvT in december 2023 bij de bespreking van de meerjarenbegroting inclusief deze risicoanalyse, gevraagd om aanvullend aan deze methodiek in het jaar 2024 eenmalig een uitgebreidere (wellicht extern ondersteunde) risicoanalyse uit te voeren. De gehanteerde methode wordt gewaardeerd door de RvT maar tegelijk lijkt het goed om af en toe diepgaander de mogelijke risico's te (laten) analyseren.

Het stelsel van functiescheidingen, autorisaties en procedures ondersteunt het CvB bij het beheersen van de risico's. De beperkte omvang van de organisatie maakt dat functiescheiding niet altijd mogelijk is. De beperkte omvang van de organisatie geeft ook enig risico in de continuïteit. Dat risico wordt in grote mate ondervangen door de boekhouding (inclusief gedeeltelijke autorisatie op de betaling van facturen) en de personele administratie (inclusief gedeeltelijke autorisatie op de salarisbetalingen) uit te besteden aan een administratiekantoor onder een servicelevel agreement. Tot en met 2023 lag de volledige autorisatie van die betalingen bij het administratiekantoor.

In de periodieke financiële managementrapportages wordt aan directie, bestuur en RvT gerapporteerd over de realisatie ten opzichte van de begroting. Daarbij worden risico's ten aanzien van het behalen van begrotingsdoelstellingen gerapporteerd. In de begroting is ook een risicoparaagraaf opgenomen.

Belangrijkste risico's en onzekerheden

Uit voornoemde gesprekken is een risicoanalyse inclusief beheersmaatregelen voortgekomen (een apart vastgesteld document) waarin de volgende zaken als belangrijkste risico's genoemd worden:

Bovenaan:

1. **Arbeidsmarkt.** Het risico op kwaliteitsverlies doordat we minder veeleisend kunnen zijn m.b.t. de mensen die we aannemen en wellicht überhaupt niet voldoende mensen kunnen vinden (personeelstekort).
2. **Ouderbijdrage.** Het risico dat de inkomsten vrijwillige ouderbijdrage zover terugvallen dat we onderscheidende activiteiten en/of voorzieningen niet meer of veel minder kunnen handhaven

De rest:

3. **Kwaliteit.** Het risico dat er geen of een niet functionerend kwaliteitsbeleid/systeem voor kwaliteitszorg is.
4. **Educatieve uitgeverijen:** hun machtspositie en het risico dat ze steeds verder bewegen naar leermiddelen op basis van licentiekosten en verbruiksboeken; hogere kosten en hogere afhankelijkheid van ICT
5. **Directie.** Het risico van uitval bij directieleden: kwetsbaarheid door kleine schaal.
6. **Bouwheerschap bij nieuwbouwproject:** het financiële risico dat in dat geval bij het schoolbestuur komt te liggen; het risico dat het niet lukt het proces in voldoende mate (financieel) onder controle te houden.
7. **Eigenheid.** Het risico dat eigenheid en tradities niet voldoende onderhouden worden.
8. **Calamiteiten.** Het risico dat zich calamiteiten voordoen op school en/of bij reizen/excursies (fysiek of mentaal); hieronder ook het risico dat zich cyber-calamiteiten voordoen, incl. sociale media.
9. **Concurrentie.** Het risico dat er in de omgeving concurrerende nieuwe scholen geopend worden
10. **BSO.** Het risico van de verknoopteid met de buitenschoolse opvang die ouders voelen, wanneer er daar gebeurtenissen zijn waar wij geen invloed op hebben; zoals gebrek aan plaatsen of een calamiteit.

Verantwoording van de financiën

Ontwikkeling in meerjarig perspectief

Hieronder worden tabellen gepresenteerd met exploitatieoverzichten en meerjarenbegrotingen per onderdeel en op totaal niveau. Hierin is te zien dat de totale exploitatie over het verslagjaar positief afwijkt van de begroting. Vervolgens is te zien dat dit een per saldo effect is van een exploitatie van de basisschool die negatief afwijkt van de begroting en een exploitatie van het voortgezet onderwijs die aanzienlijk positief afwijkt van de begroting. Ook “Werkplaats rest” wijkt in de realisatie licht positief af van de begroting.

Net als in eerdere jaren heeft de Werkplaats ook in 2023 te maken gehad met onvoorspelbare inkomsten vanuit de overheid die het begroten lastig maakten. De bijstelling van de Rijksbijdrage op basis van de loon- en prijsontwikkeling wordt steeds pas in de zomer van een jaar bekend gemaakt en ook CAO afspraken worden vaak pas laat en dus deels met terugwerkende kracht gemaakt. Voor 2023 gold dat bij de CAO, die tot mei 2023 liep, al een voorschot was genomen op een stijging van de Rijksbijdrage die pas in de zomer van 2023 kwam. Vervolgens kwam er na de zomer een CAO die effecten had met terugwerkende kracht tot voorjaar 2023.

Daarnaast had de Werkplaats ook in 2023 te maken met een lagere inkomst aan ouderbijdrage dan was begroot (ongeveer € 70.000 lager). Deze trend was al in 2022 ingezet en er was ook wel rekening mee gehouden bij het begroten, maar pas na het begroten van 2023 was het uiteindelijke effect over 2022 bekend en daarmee de omvang van de ontwikkeling. Het blijft ook voor komende jaren overigens lastig om hier een goede begroting op te maken.

De belangrijkste parameter voor de inkomsten is het aantal werkers. Het grootste deel van de inkomsten wordt uitgegeven aan loonkosten. Vandaar ook hieronder allereerst een overzicht van gerealiseerde en verwachte aantallen werkers en fte's.

Werkeraantallen

Het aantal werkers op de Werkplaats is licht groeiend. In de afgelopen jaren kregen beide scholen meer aanmeldingen dan dat er plaatsen beschikbaar waren. Bij de start van het schooljaar 2022-2023 bleek voor het eerst in jaren dat er voor het basisonderwijs minder werkers aangemeld waren dan er plaats was. Dat heeft geleid tot een lager dan begroot aantal werkers gedurende het schooljaar 2022-2023. Dit heeft ook financiële consequenties, met name voor 2024 (teldatum feb 2023). Dit blijkt gelukkig een tijdelijke daling die inmiddels om is gezet naar een groeiend aantal werkers.

Voor het basisonderwijs wordt toegewerkt naar een hoger aantal werkers, om dat vervolgens op een hoger aantal stabiel te laten blijven. Momenteel is nog niet exact duidelijk wat de nieuwe streefwaarde uiteindelijk moet en kan zijn, maar voor de korte termijn is de prognose 590 werkers op 1 februari.

Als onderdeel van de vereenvoudigde bekostiging voor het basisonderwijs wordt er vanaf 2023 niet meer gewerkt met het werkeraantal per 1 oktober van het voorgaande jaar, maar met het werkeraantal per 1 februari van het voorgaande jaar. Dit geeft een vreemde sprong in de reeks, wanneer naar de onderstaande tabellen gekeken wordt. We gaan per 2023 over naar weergave van de aantallen per 1 februari.

Voor het voortgezet onderwijs wordt gestreefd naar een nieuw stabiel totaal aantal van 1500 werkers op de wat langere termijn (wanneer de nieuwbouw gereed is) en is de prognose voor de komende jaren 1420 werkers (incl. VAVO).

Het aantal werkers in het voortgezet onderwijs vertoonde van 2019 tot en met 2021 een geleidelijke stijging, ondanks een gelijkblijvend aantal plaatsingen in de eerste klas. Dit werd veroorzaakt door een grotere doorstroom van geslaagde MAVO-werkers naar de HAVO en geslaagde HAVO werkers naar het VWO. Deze groei heeft zich in 2022 gestabiliseerd, mede door een grotere uitstroom tussentijds. De verwachting is dat deze beide effecten nu stabiel blijven op het huidige niveau. De voor komende jaren geplande groei in het aantal werkers zal plaats vinden middels extra instroom in de eerste klassen. In augustus 2023 is voor het eerst een 10^e eerste klas geplaatst (voorheen steeds 9) wat in augustus 2024 ook tot een 10^e tweede klas zal leiden.

	real	real	real	real	progn	progn	progn
werkeraantallen	1-okt-21	1-okt-22	1-feb-23	1-feb-24	1-feb-25	1-feb-26	1-2-2027
BO	561	550	568	586	590	590	590

	real	real	real	progn	progn	progn	progn
werkeraantallen	1-okt-21	1-okt-22	1-okt-23	1-okt-24	1-okt-25	1-okt-26	1-okt-27
VO	1377	1376	1400	1405	1420	1420	1420

Medewerkers

Jaarlijks in het voorjaar wordt een formatieplan gemaakt voor het daaropvolgende schooljaar. Doel daarbij is, binnen de financiële mogelijkheden, om de formatie te maximaliseren. Een andere beperkende factor bij die doelstelling wordt ook steeds meer de krappe arbeidsmarkt voor onderwijzend personeel. Hieronder is in de tabellen te zien hoe de omvang van de formatie zich heeft ontwikkeld en wat de verwachting is voor de komende jaren.

Het gaat hierbij steeds om de peildatum van 31 december en de gerealiseerde cijfers over de afgelopen jaren zijn inclusief alle vervangingen (die, waar een uitkering tegenover staat en die, die voor eigen rekening zijn). Bij de prognoses voor de komende jaren is het inclusief de verwachte vervanging voor eigen rekening, maar exclusief de vervangingen waar een uitkering tegenover staat.

	real 2022	real 2023	progn 2024	progn 2025	progn 2026
BO	fte	fte	fte	fte	fte
schoolleiding	2,1	2,1	2,1	2,1	2,1
OP	30,3	29,8	26,5	26,2	25,8
OOP	6,1	8,1	6,0	6,0	6,0
totaal	38,5	40	34,51	34,3	33,9

	real 2022	real 2023	progn 2024	progn 2025	progn 2026
VO	fte	fte	fte	fte	fte
schoolleiding	5,2	5,2	5,0	5	5
OP	86,3	89	84,9	85,6	85,6
OOP	27,8	25,5	22,9	22,9	22,9
totaal	119,3	119,7	112,7	113,5	113,5

	real 2022	real 2023	progn 2024	progn 2025	progn 2026
totaal Werkplaats	fte	fte	fte	fte	fte
schoolleiding	7,3	7,3	7,1	7,1	7,1
OP	116,6	118,8	111,3	111,8	111,38
OOP	33,9	33,6	28,9	28,9	28,9
totaal Werkplaats	157,8	159,7	147,23	147,7	147,3

Duidelijk zichtbaar is dat er in 2022 en een groot deel van 2023 extra middelen beschikbaar zijn geweest, wat ook tot een grotere personele bezetting heeft geleid. Ook is zichtbaar dat deze middelen in de loop van 2023 eindigen en de personele bezetting vanaf augustus 2023 dus een sprong naar beneden maakt ondanks een groter aantal werkers.

Bij het basisonderwijs moet vanaf/in 2024 naast het wegvallen van de extra NPO-middelen ook het negatieve effect van de nieuwe bekostiging en het effect van het lage werkeraantal in 2022-2023 opgevangen worden. De daling in fte's is daarom daar relatief groter dan bij het VO.

Hieronder in twee tabellen het overzicht van het aantal werkers per fte. In de eerste tabel per fte van het onderwijzend personeel en in de tweede tabel per fte van het totale personeelsbestand.

Door de verschuiving van de teldatum in het basisonderwijs ontstaat hier van 2022 naar 2023 een vreemde sprong. Voor 2022 is gewerkt met het werkeraantal per 1 oktober 2021 en voor 2023 is gewerkt met het geschatte werkeraantal per 1 februari. Er zijn in het basisonderwijs op 1 februari altijd meer werkers dan op 1 oktober, dus het aantal werkers per fte zal dan in een feitelijk gelijke situatie hoger uitkomen. Voor beide scholen geldt echter wel dat het aantal werkers per fte de komende jaren toe zal nemen vanwege het wegvallen van de extra middelen.

Per fte OP:

OP personeel per werker	2022	2023	2024	2025	2026
werkers BO/onderwijzend fte BO	18,5	19,7	22,3	22,5	22,8
werkers VO/onderwijzend fte VO	15,9	15,7	16,6	16,6	16,6

Per fte totaal

totaal personeel per werker	2022	2023	2024	2025	2026
werkers BO/totaal fte BO	14,6	14,7	17,1	17,2	17,4
werkers VO/totaal fte VO	11,5	11,7	12,5	12,5	12,5

Staat van baten en lasten en balans

Stichting Werkplaats Kindergemeenschap totaal

	Realisatie □ 2022	Begroting □ 2023	Realisatie □ 2023	Begroting □ 2024	Begroting □ 2025	Begroting □ 2026
3.1 Rijksbijdragen	16.605.776	16.659.628	17.619.716	17.734.421	17.793.349	18.057.702
3.2 Overige overheidsbijdragen en -subsidies	15.701	15.935	16.298	16.150	16.150	16.150
3.5 Overige baten	1.224.352	1.076.369	1.264.261	1.002.139	960.549	960.349
3 Opbrengsten	17.845.830	17.751.932	18.900.275	18.752.710	18.770.048	19.034.201
4.1 Personeelslasten	14.165.878	14.049.985	15.025.189	15.146.331	15.025.970	15.064.304
4.2 Afschrijvingen	510.446	495.771	496.509	520.250	519.842	539.996
4.3 Huisvestingslasten	1.126.217	1.238.650	1.313.959	1.234.300	1.234.300	1.236.300
4.4 Overige lasten	2.201.029	2.155.849	2.204.539	2.095.900	2.089.165	2.075.965
4 Kosten	18.003.570	17.940.255	19.040.197	18.996.780	18.869.277	18.916.565
6 Financiële baten en lasten	-12.974	6.250	66.350	90.000	85.000	80.000
1 Resultaat	-170.713	-182.073	-73.572	-154.071	-14.229	197.636
naar bestemmingsreserve groot onderhoud				-189.000	-179.000	-173.000
Resultaat na resultaatverdeling				-343.071	-193.229	24.636

Het resultaat over 2023 is voor de stichting als geheel € 108.501 beter uitgevallen dan begroot, ondanks het tussentijdse besluit voor extra uitgaven (zie onder Voortgezet onderwijs). De inkomsten waren € 1.148.343 hoger dan begroot. De kosten waren € 1.099.942 hoger dan begroot en de financiële baten waren € 60.100 hoger dan begroot.

De verklaring voor de verschillen ten opzichte van de begroting liggen in de verklaringen zoals die hieronder per school gegeven worden. Gemene deler daarbij is in ieder geval de gedeeltelijke onvoorspelbaarheid van de hoogte van de inkomsten vanuit de overheid, de daling van de inkomsten uit ouderbijdragen en dit jaar daarnaast de stijging van de rente.

Voor de jaren 2024 tot en met 2026 is te zien dat is begroot met een tekort, wanneer gecorrigeerd wordt voor de toevoeging van een deel van het resultaat aan de bestemmingsreserve groot onderhoud (een reserve benodigd om in later jaren de lasten van het groot onderhoud te kunnen betalen). Deze keuze is bewust gemaakt, vanuit de gedachte dat de middelen die zijn overgebleven

vanuit de grote hoeveelheid extra geld in 2020 en 2021 niet tot een hogere reservepositie hoeven te leiden en op deze wijze de overgang naar kleinere budgetten op een geleidelijke wijze plaats kan vinden. De meerjarenbegroting is zo opgesteld dat beide scholen uiteindelijk in de latere jaren op jaarbasis een sluitende exploitatie laten zien.

Werkplaats Basisonderwijs inclusief Kinderboerderij

	Realisatie □ 2022	Begroting □ 2023	Realisatie □ 2023	Begroting □ 2024	□ 2025	□ 2026
3.1 Rijksbijdragen	3.902.186	3.872.429	4.044.442	3.960.715	3.968.582	4.006.540
3.2 Overige overheidsbijdragen en -subsidies	15.701	15.935	16.298	16.150	16.150	16.150
3.5 Overige baten	263.001	242.600	246.148	224.900	213.200	213.000
3 Opbrengsten	4.180.888	4.130.964	4.306.887	4.201.765	4.197.932	4.235.690
4.1 Personeelslasten	3.580.083	3.447.389	3.672.022	3.548.963	3.468.162	3.471.478
4.2 Afschrijvingen	132.423	127.421	129.360	201.286	199.240	183.858
4.3 Huisvestingslasten	297.011	335.750	283.379	274.200	274.200	274.200
4.4 Overige lasten	289.560	268.450	290.778	305.550	304.650	304.650
4 Kosten	4.299.077	4.179.010	4.375.540	4.329.999	4.246.252	4.234.186
1 Resultaat	-118.189	-48.046	-68.653	-128.234	-48.320	1.504

Het resultaat over 2023 is voor het basisonderwijs (incl. kinderboerderij) € 20.607 slechter uitgevallen dan begroot. De inkomsten waren € 175.923 hoger dan begroot. De kosten waren € 196.530 hoger dan begroot. Deze extra kosten vallen geheel onder de personele lasten.

De reguliere Rijksbijdrage was in 2023 ruim € 159.000 hoger dan begroot. Dit is toe te schrijven aan de loon- en prijsbijstelling over 2023 die pas in de zomer van 2023 bekend werd. Voor een klein deel was hierop bij de begroting al een voorschot genomen (dat deel waarop men landelijk bij de CAO-afspraken tot en met april 2023 ook een voorschot had genomen), maar voor het grootste deel kwam dat boven op het begrote bedrag. Daarnaast werd er een kleine € 13.000 meer dan begroot ontvangen vanuit het Samenwerkingsverband.

De hogere personeelslasten (een kleine € 225.000) worden deels veroorzaakt door de CAO-wijzigingen: per 1 juli is er een loonstijging van 4,75% afgesproken. Er is in 2023 ook sprake geweest van een grotere inzet aan vervanging dan begroot. Gemiddeld is over heel 2023 1,1 fte meer ingezet dan was begroot en daarnaast is er ook voor ongeveer € 12.000 meer uitgegeven aan inhuur van externe medewerkers dan was begroot. Dat is grotendeels hogere inzet voor vervanging dan begroot, maar deels ook hogere inzet in fte tegen gelijke kosten (uitruil fte's OP tegen fte's OOP).

De overige personele lasten vielen in 2023 € 17.400 lager uit dan begroot. Er is minder dan begroot uitgegeven aan nascholing. Daarnaast bleek de benodigde omvang van de personele voorzieningen in 2023 lager te zijn geworden, waardoor geld uit die voorzieningen vrij kon vallen.

De overige baten zijn iets hoger dan begroot, ondanks het feit dat de inkomsten aan ouderbijdragen ongeveer € 20.000 lager waren dan begroot. Deze daling is gecompenseerd door een nabetaaling van de subsidie "Extra Handen voor de Klas" van € 15.000 en hogere inkomsten uit de laadpalen dan was begroot.

De overige lasten (afschrijvingen, huisvesting en overige) zijn in de realisatie ongeveer € 30.000 lager dan begroot. Dit compenseert een klein deel van de hogere personele lasten. De uitgaven aan dagelijks onderhoud waren een stuk lager dan begroot. Er is minder planmatig onderhoud uitgevoerd dan was gepland. Daar staat tegenover dat de overige lasten juist een stuk hoger waren. Oorzaak hiervan ligt met name in de overstap naar een nieuw leerlingvolgsysteem en naar een nieuwe rekenmethode, beiden met aanzienlijk hogere jaarlijkse (licentie)lasten dan voorheen.

Werkplaats Voortgezet onderwijs

	Realisatie □ □ 2022	Begroting □ 2023	Realisatie □ 2023	Begroting □ 2024	Begroting □ 2025	Begroting □ 2026
3.1 Rijksbijdragen	12.703.590	12.787.199	13.575.274	13.773.705	13.824.767	14.051.162
3.5 Overige baten	749.925	590.306	788.392	505.000	475.000	475.000
3 Opbrengsten	13.453.516	13.377.505	14.363.667	14.278.705	14.299.767	14.526.162
4.1 Personeelslasten	10.535.370	10.554.604	11.289.238	11.512.671	11.488.145	11.523.164
4.2 Afschrijvingen	295.935	285.631	284.767	425.132	416.771	446.306
4.3 Huisvestingslasten	791.705	836.950	934.400	871.400	871.400	869.900
4.4 Overige lasten	1.896.859	1.835.749	1.867.589	1.686.200	1.679.065	1.684.565
4 Kosten	13.519.870	13.512.935	14.375.994	14.495.403	14.455.381	14.523.935
1 Resultaat	-66.354	-135.430	-12.328	-216.698	-155.614	2.227

Het resultaat over 2023 is voor het voortgezet onderwijs € 123.102 minder negatief uitgevallen dan begroot. Dit ondanks het feit dat tussentijds een extra budgetoverschrijding van € 100.000 aan de RvT is gevraagd en door de RvT goedgekeurd. Deze extra overschrijding werd verwacht op grond van het tussentijdse besluit een extra 1e klas toe te laten en de daarmee in verband staande extra locaties. Vervolgens bleken zich in 2023 echter enkele eenmalige meevallers voor te doen, waardoor het resultaat zich alsnog positief ontwikkelde. De belangrijkste hiervan zijn extra inkomsten uit het SWV, een uitkering op basis van regresrecht en het wegvallen van een verwachte nabetaaling over 2022. Wanneer gecorrigeerd zou worden voor deze eenmalige effecten, zou het resultaat van het VO uit zijn gekomen op een tekort van ongeveer € 207.000 negatief. Daarmee kan geconstateerd worden dat binnen de reguliere exploitatie dan inderdaad een groter tekort zou zijn gerealiseerd dan oorspronkelijk was begroot.

De inkomsten waren € 986.162 hoger dan begroot. De kosten waren € 863.060 hoger dan begroot. Deze extra kosten vallen nagenoeg geheel onder de personele lasten.

De reguliere Rijksbijdrage is in 2023 € 695.575 hoger uitgevallen dan begroot. Dit is, net als bij het basisonderwijs, toe te schrijven aan de loon- en prijsbijstelling over 2023 die pas in de zomer van 2023 bekend werd. Voor een klein deel was hierop bij de begroting al een voorschot genomen (dat deel waarop men landelijk bij de CAO-afspraken tot en met april 2023 ook een voorschot had genomen), maar voor het grootste deel kwam dat boven op het begrote bedrag. Daarnaast is er € 92.500 meer van het Samenwerkingsverband ontvangen dan was begroot, grotendeels vanwege een eenmalige verdeling van bovenmatige reserves.

De overige baten zijn bijna € 200.000 hoger dan begroot. Dit ondanks dat de ouderbijdrage € 52.500 lager uit is gevallen dan was begroot. De grootste posten van de overige extra baten zijn: uitbetaling van een vergoeding op basis van Regresrecht (vergoeding kosten uitval medewerker door een ongeval), Nuffic subsidie voor buitenlandse stagiaires, subsidie vanwege deelname als opleidingsschool en een beurs voor promotieonderzoek van een medewerker.

De hogere personeelslasten (€ 734.633) worden deels veroorzaakt door de CAO-wijzigingen: per 1 juli is er een loonstijging van 4,75% afgesproken. In 2023 is om twee redenen meer personeel ingezet dan was begroot: begin 2023 werd ontdekt dat bij de begroting met een te krap budget aan Rijksbijdrage was gerekend en zijn hier aanvullende afspraken op gemaakt. Dat behelsde onder andere de inzet van 2 extra fte. Enkele maanden later werd besloten een extra eerste klas toe te laten per augustus 2023, waarvoor vanaf augustus ook 1,5 fte extra nodig was.

Er is in 2023 ook sprake geweest van een grotere inzet aan vervanging dan begroot, waarvan een deel echter gecompenseerd werd door UWV-uitkeringen en de promotiebeurs.

Gemiddeld is over heel 2023 totaal 4,3 fte meer ingezet dan was begroot.

De overige personele lasten vielen in 2023 € 45.000 lager uit dan begroot. Dit is een per saldo effect. Enerzijds waren er hogere lasten dan begroot voor met name Arbo-kosten en de te betalen overdracht voor VAVO-leerlingen die bij de Werkplaats ingeschreven blijven staan, maar hun opleiding afmaken bij een ROC. Anderzijds bleek de benodigde omvang van de personele voorzieningen in 2023 lager te zijn geworden, waardoor geld uit die voorzieningen vrij kon vallen.

De overige lasten vielen in 2023 ongeveer € 130.000 hoger uit dan was begroot, met name vanwege hogere huisvestingslasten vanwege de twee nieuwe extra locaties (ongeveer € 100.000) en extra overige lasten vanwege implementatiekosten van het nieuwe administratiekantoor.

Werkplaats rest (kinderopvang en algemene middelen)

	Realisatie □ 2022	Begroting □ 2023	Realisatie □ 2023	Begroting □ 2024	Begroting □ 2025	Begroting □ 2026
3.5 Overige baten	237.242	243.463	264.521	272.239	272.349	272.349
3 Opbrengsten	237.242	243.463	264.521	272.239	272.349	272.349
4.1 Personeelslasten	50.425	47.991	63.929	84.696	69.663	69.663
4.2 Afschrijvingen	82.088	82.719	82.382	82.832	82.832	82.832
4.3 Huisvestingslasten	37.501	65.950	96.180	88.700	88.700	92.200
4.4 Overige lasten	40.426	51.650	80.972	104.150	105.450	86.750
4 Kosten	210.440	248.310	323.463	360.378	346.644	331.444
6 Financiële baten en lasten	-12.974	6.250	66.350	90.000	85.000	80.000
1 Resultaat	13.829	1.403	7.409	1.861	10.705	20.905

Het resultaat over 2023 is voor Werkplaats overig € 6.006 hoger uitgevallen dan was begroot. Dit is een per saldo effect van aanzienlijk hogere inkomsten dan begroot (€ 81.158 hoger) en aanzienlijk hogere uitgaven dan begroot (€ 75.152 hoger dan begroot).

Aan de inkomstenkant geldt dat bij het opstellen van de begroting voor de inkomsten uit verhuur bij de kinderopvang met een te lage prijsindex is gerekend en de werkelijke huuropbrengst daardoor € 21.058 hoger was dan begroot. Daarnaast bleek de gemiddelde rentestand in 2023 hoger te zijn dan verwacht, waardoor de financiële baten € 60.000 hoger waren dan begroot.

Aan de uitgavenkant bleken de loonkosten hoger uit te vallen dan begroot, deels ook door een nabetaling van een salarisverhoging met terugwerkende kracht tot in 2022. Daarnaast zijn er extra kosten gemaakt o.a. voor het terrein van de Werkplaats. Er was een 5-jaarlijkse controle van de veiligheid van de bomen nodig met daaruit voortkomend onderhoud aan de bomen. Ook zijn de wervingskosten voor de werving van een nieuwe directeur basisschool (die voor 50% in 2023 vielen) geboekt onder algemene middelen.

Balans

	Realisatie 2022	Realisatie 2023	Prognose 2024	Prognose 2025	Prognose 2026
1 Activa	11.414.721	11.269.070	10.932.383	10.918.155	11.115.791
1.2 Materiële vaste activa	5.310.380	5.185.845	4.802.995	4.500.402	4.249.406
1.5 Vorderingen	126.995	270.443	230.000	230.000	230.000
1.7 Liquide middelen	5.977.346	5.812.782	5.899.388	6.187.752	6.636.385
2 Passiva	11.414.721	11.269.070	10.932.383	10.918.155	11.115.791
	<i>8.057.427</i>	<i>7.983.856</i>	<i>8.434.383</i>	<i>8.420.155</i>	<i>8.617.791</i>
2.1 Eigen Vermogen publiek algeme	3.738.802	3.620.275	3.275.343	3.071.410	3.075.142
2.1 Eigen Vermogen publiek bestem	0	0	888.610	1.067.610	1.240.610
2.1 Eigen Vermogen privaat	4.318.625	4.363.581	4.270.430	4.281.135	4.302.039
	<i>1.230.987</i>	<i>1.252.914</i>	<i>498.000</i>	<i>498.000</i>	<i>498.000</i>
2.2 Personele voorzieningen	544.114	498.316	498.000	498.000	498.000
2.2 Onderhoudsvoorziening	686.873	754.598	0	0	0
2.4 Kortlopende schulden	2.126.307	2.032.300	2.000.000	2.000.000	2.000.000

In de tabel hierboven is onder het eigen vermogen privaat ook de bestemmingsreserve ouderbijdrage van het voortgezet onderwijs meegenomen (per eind 2023: € 44.601).

Het balanstotaal is afgenomen van eind 2022 tot eind 2023.

Aan de activa kant valt op dat de vorderingen per eind 2023 hoger zijn dan eind 2022. Dit heeft twee oorzaken: de belangrijkste is het feit dat de bank de rente pas op 1 januari uitkeert en de rente over 2023 op 31 december dus als vordering opgenomen staat. De totale rente is over 2023 aanzienlijk hoger dan over 2022 en de vordering daarom dus ook. De andere reden is het feit dat er per 1 oktober 2023 sprake is van een detachering vanuit het basisonderwijs (0,2 fte) en de facturen hiervoor pas erg laat zijn verstuurd; hierdoor is per eind 2023 een vordering ontstaan.

De hoogte van de post materiele activa neemt af: de aflopende afschrijvingen worden niet geheel gecompenseerd door nieuwe investeringen. Al met al leidt dat tot alles, in combinatie met het negatieve exploitatieresultaat per saldo tot een kleine afname van de liquide middelen.

Passiva: De daling van het totaal wordt deels veroorzaakt door het negatieve exploitatieresultaat over 2023, wat effect heeft op het eigen vermogen publiek. De dotatie aan de voorzieningen groot onderhoud was hoger dan de onttrekking, bij de personele voorzieningen is per saldo sprake van een onttrekking in 2023. De voorzieningen totaal hebben eind 2023 een vergelijkbare hoogte als eind 2022.

Vanaf eind 2024 valt op dat de onderhoudsvoorziening wegvalt. Vanaf 2024 stapt De Werkplaats over op een systeem van activeren en afschrijven voor het groot onderhoud, vanwege de stelselwijziging (zie de paragraaf "Resultaten" bij "Huisvesting en Facilitaire zaken"). Vanaf eind 2024 vormt De Werkplaats een bestemmingsreserve groot onderhoud binnen het publieke vermogen.

Deze is in de balans hierboven zichtbaar vanaf 2024. De vrijvallende voorziening wordt daaraan toegevoegd evenals een jaarlijks bedrag uit het resultaat van de scholen (via de resultaatverdeling). Op die wijze kunnen de scholen wennen aan de afschrijvingslasten groot onderhoud die in later jaren steeds hoger zullen worden en daar ook vast een "spaarpot" voor vormen.

Eigen Vermogen per kostenplaats	2022	2023	2024	2025	2026
Basisonderwijs	813.766	745.113	616.880	568.560	570.065
Voortgezet onderwijs	3.007.183	2.994.855	2.778.158	2.622.544	2.624.771
Bestemmingsreserve groot onderhoud			888.610	1.067.610	1.240.610
Algemene Middelen	4.236.478	4.243.887	4.300.735	4.311.440	4.332.345
	8.057.427	7.983.855	8.584.383	8.570.155	8.767.791

In de tabel hierboven is het eigen vermogen uitgesplitst over de verschillende onderdelen. Zichtbaar is een behoorlijk dalend eigen vermogen bij het basisonderwijs. Deels is dat eind 2022 veroorzaakt doordat toen bij de vereenvoudiging van de Rijksbekostiging een eenmalig negatief effect optrad van € 150.000. Binnen De Werkplaats is toen besloten dat de basisschool dat effect niet zelf binnen de eigen publieke exploitatie op zou hoeven lossen. Momenteel loopt er nog een landelijke beroepsprocedure met als doel dat eenmalige effect alsnog door het Rijk teniet te laten doen. Wanneer de uitkomst van deze procedure bekend zal zijn en er geen of minder geld vanuit de overheid zal komen, zal het verschil (met een maximum van € 150.000) op dat moment vanuit de private reserve overgeheveld worden naar de publieke algemene reserve van de basisschool.

Op grond van de meerjarenbegroting 2023-2027 is de verwachting dat het eigen vermogen van de beide scholen komende jaren zal dalen. Dat was echter in de afgelopen jaren aanzienlijk gestegen. Het EV van de basisschool was eind 2018 € 629.308 en van het voortgezet onderwijs € 2.160.763. Het private vermogen (eigen vermogen Algemene Middelen) blijft stabiel. Het EV van het basisonderwijs zakt op deze wijze vanaf eind 2024 echter wel onder de grens van het gewenste buffervermogen van € 800.000 (zie de paragraaf "risico analyse" onder Verantwoording van Beleid).

Financiële positie

In onderstaande tabel zijn diverse kengetallen opgenomen. Deze kengetallen zijn vergeleken met de signaleringswaarde zoals de inspectie deze hanteert. Door vergelijking met de signaleringswaarden bepaalt de inspectie of er mogelijk sprake is van financiële risico's en of er aanleiding is een nader onderzoek in te stellen.

Kengetallen	inspectie norm	Werkelijk		Prognose		
		2022	2023	2024	2025	2026
Liquiditeit (quick ratio)	<0,75	2,87	2,99	3,06	3,21	3,43
Liquiditeit (absolute omvang)		€ 5.977.346	€ 5.812.782	€ 5.899.388	€ 6.187.752	€ 6.636.385
Rentabiliteit	afh. fin.pos.	-0,01	0,00	-0,01	0,00	0,01
Solvabiliteit (incl. voorzieningen)	< 0,30	0,81	0,82	0,82	0,82	0,82
Weerstandvermogen	> € 100.000	0,45	0,42	0,45	0,45	0,45
Normatief publiek eigen vermogen	> 1,00	0,55	0,52	0,62	0,62	0,66

Liquiditeit

Definitie: de verhouding tussen vlottende activa en kortlopende schulden. Het is een indicatie van de mate waarin de organisatie op korte termijn aan haar verplichtingen kan voldoen. De ratio van 2,99 geeft aan dat 3 keer kan worden voldaan aan de uitstaande kortlopende schulden en is aanzienlijk hoger dan de signaleringswaarde van 0,75. Dit kengetal geeft ook meerjarig een stijgende trend.

Rentabiliteit

Definitie: resultaat gedeeld door totale baten (inclusief financiële baten). De inspectie geeft hier geen algemene signaleringswaarde voor, maar geeft aan dat de grens bepaald wordt door de financiële positie van de organisatie. Die financiële positie van de Werkplaats is goed, de Werkplaats kan zich op die gronden een aantal jaren een beperkte negatieve rentabiliteit veroorloven.

Solvabiliteit

Definitie: Eigen vermogen en voorzieningen gedeeld door het totale vermogen. Het is een indicatie van de mate waarin de organisatie op langere termijn aan haar verplichtingen kan voldoen. Met een solvabiliteit van 0,82 zit de Werkplaats meerjarig ruim boven de signaleringswaarde van 0,3.

Normatief eigen vermogen

Naast het bewaken door de inspectie van mogelijke risico's vanwege een te slechte financiële positie, wordt in het onderwijs ook gekeken in hoeverre er niet onterecht te veel geld opgepot wordt en er juist sprake is van een te groot vermogen. In 2020 is een rekenmethode ontwikkeld door de inspectie om te bepalen wat een redelijk publiek eigen vermogen is om aan te houden: het normatieve eigen vermogen.

Dit normatief eigen vermogen wordt bepaald door:

- aanschafwaarde van de gebouwen (0,5 x aanschafwaarde x 1,27)
- boekwaarde overige materiele vaste activa
- omrekenafhankelijke rekenfactor (tussen 5% en 10% van omzet) x totale baten

Uitgaande van de balans per eind 2023 bedraagt het normatief publiek eigen vermogen van de Werkplaats € 6.898.124. Het werkelijk eigen vermogen publiek is per eind 2023 € 3.620.275 en ligt dus ruim onder het normatieve eigen vermogen.

Toezichtmodel

Op de Werkplaats Kindergemeenschap is het interne toezicht vormgegeven volgens een Raad van Toezichtmodel. De Raad van Toezicht (RvT) heeft als belangrijkste taken het toezicht houden op het bestuur, fungeren als klankbord voor bestuur en directie en het werkgeverschap uitoefenen voor de bestuurder. De RvT is daarbij gericht op een open dialoog met bestuurder, directie en medezeggenschap om de scholen optimaal te laten functioneren.

De RvT draagt bij aan het in stand houden en verder ontwikkelen van de stichting, in overeenstemming met het gedachtegoed van Kees Boeke. Als actuele referentie voor deze waarden geldt steeds het vigerende schoolplan. Bij de vervulling van haar taak richt de raad zich naar het doel en belang van de stichting, het belang van basis- en voortgezet onderwijs, de medewerkers, de werkers, hun ouders/verzorgers en maatschappij in de samenleving in bredere zin. Om hierbij richting te geven aan haar handelen heeft de RvT een toezichtvisie met toezichtkader, toetsingskader en toezichtagenda opgesteld.

De RvT richt zich op zes kerngebieden: 1) kwaliteit van bestuur, 2) onderwijskwaliteit, 3) continuïteit van de organisatie, 4) bedrijfsvoering en financieel beheer, 5) welzijn van werkers en medewerkers en 6) doorontwikkeling en reputatie. Afgelopen jaar heeft de raad de toezichtvisie uit 2020 tegen het licht gehouden, waarbij met name het onderdeel *kwaliteit van bestuur* verder is uitgewerkt. Ook is er een toezichtagenda toegevoegd die richting geeft aan de onderwerpen op de RvT vergaderingen. Naast de visie wordt de basis voor het toezichtkader gevormd door de wettelijke kaders, de vigerende governance codes, de statuten en reglementen. De uitwerking van relevante toetsingscriteria in een dashboard (toetsingskader) om de ontwikkelingen op de kerngebieden te monitoren is in ontwikkeling. Er is voortgang in 2023 maar de stap van papier naar gebruik in rapportages en vergaderingen kan nog beter. Het behoeft de aandacht van zowel de raad als bestuurder om het te gebruiken als (meerjarig) inzicht in de belangrijke ontwikkelingen en om het goede gesprek te ondersteunen. De RvT hanteert de Code Goed Bestuur voor het PO, zoals vastgelegd in het reglement van de RvT. Er is in 2023 geen sprake van afwijkingen hiervan.

Bijeenkomsten en commissies

De RvT is negen keer bij elkaar gekomen in 2023. Het betrof vijf reguliere vergaderingen, twee verdiepende bijeenkomsten, een bezoek aan de school en een collegiaal bezoek aan een andere RvT. De RvT-vergadering met bestuur en directie wordt altijd voorafgegaan door een vooroverleg met alleen de RvT. Het jaar zag er in vogelvlucht als volgt uit:

- 31 januari: Bespreking plan van aanpak dashboardrapportage, toelichting op alle aspecten van het veiligheidsbeleid en bespreking van de ziekteverzuimrapportage.
- 14 maart: Verdiepende studieavond over kwaliteit van bestuur en toezicht, onder leiding van Harm Klifman. RvT en bestuurder gingen met elkaar in gesprek over kerntaken, rollen, informatiebehoefte, dilemma's en het voeren van het goede gesprek.
- 14 april: bezoek BO en VO, meekijken met lessen en weekafsluiting en gesprekken met medewerkers en werkers.
- 20 april: Op bezoek bij RvT van het Baarnsch Lyceum, in gesprek over vormgeving en agenda van intern toezicht bij vergelijkbare bestuur en toezichtmodel.
- 16 mei: Update zitting n.a.v. de dreigmail uit 2022, bespreking onderwijsresultaten VO, goedkeuring nieuw Treasury-statuut, bespreking aangepast voorstel dashboardrapportage.

- | | |
|-------------|--|
| 20 juni | Goedkeuren Jaarverslag en jaarrekening en evaluatieproces accountantscontrole. Bespreking marap t/m april, tijdplan en werkwijze schoolplan 24-27, jaarbericht van Functionaris voor de Gegevensbescherming. |
| 6 oktober | Verdiepende RvT dag met onder meer de zelfevaluatie, tweede deel dag in gesprek met bestuurder. |
| 31 oktober | Goedkeuring wijziging verwerking groot onderhoud. Bespreking examenresultaten VO en eindtoets BO, marap t/m juli, tevredenheid BO/VO, planning en aanpak werving nieuwe directeur BO. |
| 19 december | Goedkeuring begroting 2024-2028. Bespreken evaluatie doelen schoolplan en jaarplan 22/23, begrotingsproces 24, marap t/m sept 23, reglementen auditcommissie, renumeratiecommissie en commissie onderwijs&kwaliteit. Verkennend gesprek over strategische groei en samenwerking. |

Onderwerpen op het gebied van financieel beheer en bedrijfsvoering, waaronder huisvesting, worden besproken en voorbereid door de auditcommissie met de bestuurder en directeur bedrijfsvoering. De auditcommissie is in 2023 vier keer bijeengekomen waarvan een keer mét de accountant om het auditverslag te bespreken. De renumeratiecommissie heeft met de rector-bestuurder gesproken over het nieuwe functieprofiel en de renumeratie. De commissie Onderwijs is eind 2023 ingesteld en in 2024 voor het eerst bij elkaar gekomen.

Overige contacten met organisatie

Buiten de genoemde bijeenkomsten hebben de voorzitter en vicevoorzitter verschillende malen werkoverleg met bestuur en directie gevoerd, waarin lopende zaken zijn besproken en de daaropvolgende RvT-vergadering voorbereid. Een afvaardiging van de raad is eind 2023 bij elkaar gekomen met de bestuurder ter voorbereiding van het bezoek van de onderwijsinspectie. Het bezoek is daarna uitgesteld naar 2024. De voorzitter heeft hiernaast samen met een (roulerend) ander lid tweemaal overleg gevoerd met de GMR. Om ook buiten het vergaderrooster goed op de hoogte te blijven van wat er speelt in de schoolorganisatie laat de RvT zich verder informeren door middel van de interne nieuwsbrieven en het bezoeken van school-events.

Werkgeverschap

De raad beoogt in haar rol als werkgever een samenwerkende (coachende) benadering ten opzichte van de bestuurder, in de geest van Kees Boeke. Om ervoor te zorgen dat de werkgeversrol goed geborgd wordt heeft de raad een remuneratie commissie ingesteld. Deze commissie heeft in 2023 een nieuw functieprofiel, beoordelingskader en -procedure en renumeratie voor de rector-bestuurder opgesteld die vervolgens zijn goedgekeurd door de RvT. De voorzitter en vicevoorzitter en lid van de renumeratiecommissie evalueren namens de RvT het functioneren van het bestuur. Het voortgangsgesprek heeft op 11 juli 2023 plaatsgevonden.

Zelfevaluatie en ontwikkeling

De verdere ontwikkeling van de raad is op meerder momenten aan de orde geweest. Onder meer tijdens en na de avond met Harm Klifman, op de avond in gesprek met de RvT van het Baarnsch lyceum en tijdens de studiedag in oktober. Tijdens die dag heeft de RvT een zelfevaluatie uitgevoerd en daarbij gereflecteerd op functioneren in het afgelopen jaar en gewenste ontwikkeling voor de toekomst besproken. De toezichtagenda is aan de orde gekomen. Kwaliteitszorg is als aandachtspunt voor het komende jaar benoemd en een commissie Onderwijs en Kwaliteit is ingesteld.

Afgesproken werd om reglementen van de bestaande en nieuwe commissies te herijken dan wel op te stellen en dat is eind 2023 en begin 2024 uitgevoerd en afgerond.

Twee leden hebben 6 december 2023 het jaarcongres van VTOI bezocht en de opbrengsten gedeeld met de rest van de leden.

Bedrijfsvoering en financieel beheer

Het toezicht op het rechtmatig en doelmatig aanwenden van middelen en risicomangement krijgt vorm door agendering en bespreking op de RvT vergaderingen, hierbij de PDCA cyclus volgend, voorbereid door de auditcommissie met de directeur bedrijfsvoering en de bestuurder. De (meerjaren)begroting is getoetst op doelmatigheid, onder meer door te bespreken hoe middelen gekoppeld zijn aan doelstellingen in het schoolplan, en door de Rvt goedgekeurd. De voortgang wordt gevolgd via de meest recente managementrapportages in een lopend jaar, met daarin onder meer de analyse van resultaat versus begroting en prognose voor het jaar. De jaarrekening en het daarbij behorende bestuursverslag over kalenderjaar 2022 is in de vergadering van 20 juni besproken en goedgekeurd. Naast deze documenten vormt de raad een oordeel over rechtmatigheid en doelmatigheid aan de hand van schoolbezoeken, gesprekken met de GMR en de managementletter van de accountant.

In maart is tussentijds aan de RvT ter goedkeuring voorgelegd om een extra brugklas voor schooljaar 2023/2024 goed te keuren, vanwege een zeer hoog aantal uitgelote scholieren in vergelijking met andere jaren. Dit voorstel zou door een periode-mismatch van de bekostiging van deze extra leerlingen, tot een budgetoverschrijding bij het VO in 2024 leiden. Omdat de gehele (meerjarige) financiële businesscase wel positief doorrekende én het voorstel in het belang was van veel kinderen, heeft de raad na beoordeling van de risico's het voorstel en daarmee een maximale budgetoverschrijding van honderdduizend euro voor 2023 goedgekeurd.

De Begroting 2024-2028 inclusief treasuryplan en risicoanalyse zijn in de vergadering van 19 december goedgekeurd. De raad is na afweging van alle belangen en risico's en onder voorwaarde van scherpe monitoring akkoord gegaan met een begroting waarmee het meerjaarsgemiddelde over zes jaar, in plaats van drie jaar, op minstens nul uitkomt en voor het BO op min achtenzestig duizend euro. Dit vond de raad verantwoord omdat extra (NPO) bekostiging in de afgelopen jaren voor grote fluctuaties hebben gezorgd in de resultaten van de kalenderjaren, als gevolg van een mismatch tussen inkomsten en uitgaven, die pas over meerdere jaren uitgemiddeld worden. Daarnaast heeft het BO onder meer te maken met een snel teruggelopen ouderbijdrage en vond de raad het verantwoord in het belang van de school en haar werkers en medewerkers om de school meer tijd te geven om de financiën weer in balans te krijgen. In de risico-afweging is meegenomen dat het eigen vermogen voor voldoende weerstand zorgt bij mogelijke toekomstige tegenvallers.

Ander onderwerpen die in het kader van bedrijfsvoering en financieel beheer zijn besproken zijn de huisvesting, onder meer vanwege de extra brugklas, het proces van VOG's, de verkoop van een perceel grond (het Paardenweitje), de systeemwijziging van de verwerking van groot onderhoud en de kwaliteit van de periodieke rapportages en het jaarverslag.

Accountantscontrole

2023 is het eerste jaar dat accountantskantoor Van Ree de jaarrekeningcontrole doet. In november is de interim controle gedaan. 2022 is het laatste jaar dat Flynth de jaarrekeningcontrole heeft uitgevoerd. Het proces is goed verlopen en er is een goedkeurende verklaring afgegeven. Aandachtspunten zijn in de auditcommissie met aanwezigheid van de accountant besproken.

Toelichting op gegeven adviezen

In het kader van de advies- en klankbordrol is er met het bestuur/directie regelmatig van gedachten gewisseld over te nemen besluiten of te kiezen richting. Soms is het advies ongevraagd, soms gevraagd gegeven. Meestal vonden deze gesprekken en adviezen plaats tijdens de overlegvergaderingen en zijn ze terug te vinden in de notulen. Er zijn in 2023 geen adviezen geweest waarop in dit verslag een specifieke toelichting wenselijk is.

De RvT kijkt met tevredenheid terug op de samenwerking en gesprekken met het bestuur en directie, die in een plezierige en constructieve sfeer verliepen.

Samenstelling intern toezicht

De samenstelling van de RvT was stabiel in 2023. De Raad heeft een diverse samenstelling, passend bij de opdracht van de organisatie en de maatschappelijke thematiek die speelt. Twee van de leden (*) zijn ook ouder van kinderen op de scholen zoals is vastgelegd in de statuten. De Raad van Toezicht (RvT) van de Werkplaats Kindergemeenschap bestond in 2023 uit de volgende 7 leden, met opsomming van hun functie en aandachtsgebieden binnen de RvT van de Werkplaats Kindergemeenschap en hun functies en nevenfuncties daarbuiten:

Naam	Functie rvt Werkplaats	Hoofdfunctie	Nevenfunctie	Aandachts-Gebieden
Daniëlle Berndsden (*)	Vice voorzitter Lid auditcie (vanaf okt)	CFO Benelux Korian		Financiën, Governance
Floris Dekker	Voorzitter Lid renumeratie cie.	Ondernemer en adviseur, procesbegeleider en interim- bestuur en management		Onderwijs, Governance Kwaliteit
Suzanne van Dommelen-Bruins (*)	Vzt. auditcie.	Zakelijk directeur TivoliVredenburg	- Vz. rvt stichting Cultuur Werkt! (onbezoldigd)	Cultuur, Financiën
Aren van Heest	Lid renumeratiecie. Lid O&K cie.	Zelfstandig Interim(bestuurder), Adviseur, Toezichthouder.		Onderwijs, Kwaliteit
Isabeth Mijnaerends		Afdelingshoofd beleid & strategie parket Oost- Nederland	- Voorzitter rva Oorlogsgraven Stichting (onbezoldigd)	Jeugd Juridisch
Linda Schlundt Bodien	Lid auditcie. (tot okt) Vzt. O&K cie.	Managing consultant CINOP- ECIO (Stichting handicap+studie) Den Bosch	- Lid rvt Quadrant Kindercentra (bezoldigd) - Lid rvt Fluvium (bezoldigd) - Bestuurlijke werkgroep NAS (onbezoldigd)	Financiën, Kwaliteit
Marcel Wanrooy		Zelfstandig bestuursadviseur Wanrooy Advies en Begeleiding	- Docent Avicenna, Opleidingen voor RvC's en RvT's (bezoldigd)	Governance HR

In het afgelopen jaar heeft de voorzitter van de RvT een aangeboden functie als interim-bestuurder bij een andere scholenstichting voorgelegd aan de raad. Door de overige leden is afgewogen of dit mogelijk tot een (schijn van) belangenverstreming zou kunnen leiden. De afweging leidde tot het oordeel dat dat niet het geval zou zijn en de voorzitter heeft de functie van 9 februari tot 1 augustus 2023 uitgeoefend.

De netto vergoeding voor de RvT-leden bedraagt € 1.800,- en voor de voorzitter € 2.700,-.

Rooster van aan- en aftreden

Volgens de statuten en het reglement worden leden benoemd voor vier jaar en kunnen voor nog eens vier jaar herbenoemd worden. Het rooster ziet er als volgt uit.

Naam	Schooljaar benoeming	Schooljaar herbenoeming	Termijn	Laatste schooljaar
Daniëlle Berndszen	2017/2018	2021/2022	2e termijn	2024/2025
Marcel Wanrooy	2018/2019	2022/2023	2e termijn	2025/2026
Suzanne van Dommelen-Bruins	2019/2020	2023/2024	2e termijn	2026/2027
Floris Dekker	2020/2021	2024/2025	1e termijn	2027/2028
Isabeth Mijnaerds	2020/2021	2024/2025	1e termijn	2027/2028
Aren van Heest	2022/2023	2026/2027	1e termijn	2029/2030
Linda Schlundt Bodien	2022/2023	2026/2027	1e termijn	2029/2030

Balans per 31 december 2023

vergelijkende cijfers 2022 na verwerking resultaatbestemming

	<u>31-12-2023</u>		<u>31-12-2022</u>	
	€	€	€	€
1	ACTIVA			
1.1	Vaste Activa			
1.1.2	Materiële vaste activa	5.185.845	5.310.378	
	<i>Totaal vaste activa</i>	5.185.845	5.310.378	
1.2	Vlottende Activa			
1.2.2	Vorderingen	270.443	126.995	
1.2.4	Liquide middelen	5.812.782	5.977.346	
	<i>Totaal vlottende Activa</i>	6.083.225	6.104.341	
	TOTAAL ACTIVA	<u>11.269.070</u>	<u>11.414.719</u>	
2	PASSIVA			
2.1	Eigen vermogen	7.983.856	8.057.427	
2.2	Voorzieningen	1.252.914	1.230.987	
2.4	Kortlopende schulden	2.032.300	2.126.305	
	TOTAAL PASSIVA	<u>11.269.070</u>	<u>11.414.719</u>	

Staat van baten en lasten 2023
en vergelijkende cijfers 2022

	2023		Begroting 2023		2022	
	€	€	€	€	€	€
3 Baten						
3.1 Rijksbijdragen OCW	17.619.716		16.659.627		16.605.775	
3.2 Overheidsbijdragen en subsidies overige overheden	16.298		15.935		15.701	
3.5 Overige baten	1.264.261		1.076.369		1.224.352	
<i>Totaal Baten</i>		<i>18.900.275</i>		<i>17.751.931</i>		<i>17.845.828</i>
4 Lasten						
4.1 Personeelslasten	15.025.187		14.049.985		14.165.878	
4.2 Afschrijvingen	496.509		495.771		510.444	
4.3 Huisvestingslasten	1.313.959		1.238.650		1.126.216	
4.4 Overige lasten	2.204.540		2.155.848		2.201.029	
<i>Totaal lasten</i>		<i>19.040.195</i>		<i>17.940.254</i>		<i>18.003.567</i>
<i>Saldo baten en lasten</i>		<i>-139.920</i>		<i>-188.323</i>		<i>-157.739</i>
6 Financiële baten en lasten						
6.1 Financiële baten	66.350		6.250		-	
6.2 Financiële lasten	-		-		12.974	
<i>Saldo financiële baten en lasten</i>		<i>66.350</i>		<i>6.250</i>		<i>-12.974</i>
Totaal resultaat		<u>-73.570</u>		<u>-182.073</u>		<u>-170.713</u>

Bestemming van het resultaat

De bestemming van het resultaat is opgenomen na de toelichting op de te onderscheiden posten van de staat van baten en lasten

Kasstroomoverzicht 2023 en vergelijkende cijfers 2022

		2023		2022	
		€	€	€	€
Kasstroom uit operationele activiteiten					
Resultaat uit gewone bedrijfssoefening (saldo baten en lasten)			-139.920		-157.740
<i>Aanpassing voor aansluiting bedrijfsresultaat:</i>					
Afschrijvingen	-/- 4.2	496.509		510.446	
Mutaties voorzieningen	2.2	21.927		106.825	
<i>Totaal van aanpassing voor aansluiting bedrijfsresultaat</i>			518.436		617.271
<i>Veranderingen in werkkapitaal:</i>					
Vorderingen	1.2.2	-143.448		276.163	
Kortlopende schulden	2.4	-94.005		-116.108	
<i>Totaal van aanpassingen in werkkapitaal</i>			-237.453		160.055
Kasstroom uit bedrijfsoperaties			141.063		619.586
Ontvangen interest	6.1.1	66.350		-	
Betaalde interest	6.2.1	-		-12.974	
			66.350		-12.974
Totaal kasstroom uit operationele activiteiten			207.413		606.613
Kasstroom uit investeringsactiviteiten					
Investerings in materiële vaste activa	1.1.2	-371.976		-139.902	
Totaal kasstroom uit investeringsactiviteiten			-371.979		-139.902
Kasstroom uit financieringsactiviteiten					
Nieuw opgenomen langlopende schulden	2.3	-		-	
Aflossing langlopende schulden	2.3	-		-	
Totaal kasstroom uit financieringsactiviteiten			-		-
Kasstroom uit overige balansmutaties					
Mutatie liquide middelen	1.2.4		<u>-164.563</u>		<u>466.711</u>
Het verloop van de geldmiddelen is als volgt:					
		2023		2022	
		€	€	€	€
Stand liquide middelen per 1-1		5.977.346		5.510.635	
Mutatie boekjaar liquide middelen		-164.564		466.711	
Stand liquide middelen per 31-12			<u>5.812.782</u>		<u>5.977.346</u>

Grondslagen voor waardering van activa, passiva en resultaatbepaling

Algemeen

De grondslagen van waardering en resultaatbepaling zijn conform de Regeling voor de Jaarverslaggeving Onderwijs (RJO). Op basis van de Regeling voor de Jaarverslaggeving Onderwijs worden Titel 9 Boek 2 B en de Richtlijnen van de Raad voor de Jaarverslaggeving toegepast (behoudens afwijkingen aanvullingen in de Regeling voor de Jaarverslaggeving Onderwijs). De jaarrekening is opgesteld in gehele euro's.

Activa en passiva, met uitzondering van het eigen vermogen, worden in het algemeen gewaardeerd tegen de verkrijgings- of vervaardigingsprijs of de actuele waarde. Indien geen specifieke waarderingsgrondslag is vermeld, vindt waardering plaats tegen de verkrijgingsprijs. In de balans, de staat van baten en lasten en het kasstroomoverzicht zijn referenties opgenomen. Met deze referenties wordt verwezen naar de toelichting.

Voor zover noodzakelijk worden op de vorderingen voorzieningen getroffen voor verwachte oninbaarheid.

Kernactiviteiten

Het verzorgen van (openbaar) primair onderwijs binnen de kaders gesteld door de Wet op het Primair Onderwijs

Continuïteit

Deze jaarrekening is opgesteld uitgaande van de continuïteitsveronderstelling.

Vergelijking met voorgaand jaar

De grondslagen voor waardering van activa, passiva en van resultaatbepaling zijn ongewijzigd ten opzichte van voorgaand jaar.

Verbonden partijen

Als verbonden partij worden aangemerkt alle rechtspersonen waarover overheersende zeggenschap, gezamenlijke of invloed van betekenis kan worden uitgeoefend. Ook rechtspersonen die overwegende zeggenschap kunnen uitoefenen worden aangemerkt als verbonden partij. Ook de statutaire directieleden, andere sleutel-functionarissen in het management van de instelling en nauwe verwanten zijn verbonden partijen.

Transacties van betekenis met verbonden partijen worden toegelicht voor zover deze niet onder normale marktvoorwaarden zijn aangegaan. Hiervan wordt toegelicht de aard en de omvang van de transactie en andere informatie die nodig is voor het verschaffen van het inzicht.

Grondslagen Balans

Materiële vaste activa

De materiële vaste activa worden gewaardeerd tegen de verkrijgingsprijs plus bijkomende kosten of de vervaardigingsprijs, verminderd met de afschrijvingen. De afschrijvingen vinden lineair en naar tijdsgelang plaats op basis van de verwachte toekomstige gebruiksduur. Er wordt rekening gehouden met de bijzondere waardeverminderingen die op balansdatum worden verwacht.

Investeringssubsidies worden gesaldeerd met de investeringen waarvoor deze subsidies zijn verstrekt.

Onderstaand worden de afschrijvingstermijnen per categorie weergegeven.
Tevens zijn de activeringsgrenzen vermeld.

Categorie	afschrijvings- termijn in maanden	afschrijvings- percentage per jaar	activerings- grens in €
<i>Gebouwen permanent</i>	40	2,5% - 6,67%	2000
Renovatie en verbouwing	30	3,33%	2000
Nieuwe verbouwingen en hekwerk	20	5,00%	2000
<i>Verbouwing</i>	4	25,00%	2000
Aanpassing terreinen	40	2,50%	2000
Installaties	10	10,00%	2000
Installaties	10	10,00%	2000
Installaties	15	1,6% - 10%	2000
Meubilair	10	10,00%	2000
Meubilair	20	2,5% - 5%	2000
Huish. apparatuur	10	10,00%	2000
Apparatuur/machines	5	10% - 20%	2000
ICT	3	2,7% - 33,33%	2000
ICT	4	2,5% - 28%	2000
ICT	10	10% - 25%	2000
Leermiddelen	8	5,2% - 12,5%	2000
Overig	10	10% - 12,5%	2000

Vorderingen

Vorderingen worden na eerste verwerking gewaardeerd tegen de reële waarde van de tegeprestatie.

Liquide middelen

Liquide middelen bestaan uit kas en banktegoeden met een looptijd korter dan 12 maanden. Liquide middelen worden gewaardeerd tegen nominale waarde. De Liquide middelen staan niet volledig vrij ter beschikking, € 3.500.000 staat vast tot 17-01-2024

Rekening-courantschulden bij banken zijn opgenomen onder schulden aan kredietinstellingen onder kortlopende schulden.

Eigen vermogen

Het eigen vermogen bestaat uit een algemene reserve en bestemmingsreserve(s). Hierin is tevens een segmentatie opgenomen naar publieke en private middelen.

De bestemmingsreserves zijn reserves met een beperkte bestedingsmogelijkheid, welke door het bestuur is aangebracht.

Omschrijving			EUR
Algemene reserve privaat	Doel	Dekking van eventuele tekorten op het private deel van de exploitatie. Door bestuur verwerking van het private deel van de exploitatie. Het privaat vermogen kan worden ingezet ten behoeve van de scholen om onverwachte tekorten te dekken of als bewuste beleidskeuze	
	Beperkingen Saldo		€ 4.243.887
Ouderbijdrage VO	Doel	Dekking van de besteding van de ouderbijdragen Door bestuur na instemming van de ouderraad, verwerking van het resultaat op de ouderbijdrage	
	Beperkingen Saldo		€ 119.694

Voorzieningen

Voorzieningen worden gevormd voor in rechte afdwingbare of feitelijke verplichtingen die op de balansdatum bestaan, waarbij het waarschijnlijk is dat een uitstroom van middelen noodzakelijk is en waarvan de omvang op betrouwbare wijze is te schatten. De voorzieningen worden gewaardeerd tegen de beste schatting van de bedragen die noodzakelijk zijn om de verplichtingen per balansdatum af te wikkelen. De voorzieningen worden gewaardeerd tegen de nominale waarde van de uitgaven die naar verwachting noodzakelijk zijn om de verplichtingen af te wikkelen, tenzij anders vermeld.

Wanneer de verwachting is dat een derde de verplichtingen vergoedt, en wanneer het waarschijnlijk is dat deze vergoeding zal worden ontvangen bij de afwikkeling van de verplichting, dan wordt deze vergoeding als een actief in de balans opgenomen.

Voorzieningen worden onderscheiden naar aard en doel.

Toevoegingen aan de voorzieningen vinden plaats door dotaties ten laste van de staat van baten en lasten. De onttrekkingen vinden rechtstreeks plaats ten laste van de betreffende voorziening.

Indien een voorziening gewaardeerd wordt tegen contante waarde wordt gerekend met een rekenrente.

Deze rekenrente wordt als volgt bepaald:

Rekenrente = Wettelijke rente (bron: DNB) +/- Inflatie (bron: CBS).

Bij een negatieve uitkomst van de rekenrente zal deze op nul worden gesteld.

Voor 2023 wordt er gerekend met een rekenrente van 3,50%.

De waarde voor de wettelijke rente vastgesteld is op 6,00%, en de uitgangswaarde voor de inflatie is -2,50%.

Voorziening jubilea

De voorziening jubilea wordt opgenomen tegen de contante waarde van de verwachte uitkeringen gedurende het dienstverband. Voor de berekening van de contante waarde van de voorziening wordt gerekend met de rekenrente welke onder het kopje voorzieningen is benoemd. Daarnaast wordt onder meer rekening gehouden met verwachte salarisstijgingen en de blijfkans.

Voorziening duurzame inzetbaarheid

De voorziening duurzame inzetbaarheid wordt opgenomen tegen het intergraal uurtarief van de gespaarde uren per einddatum verslagperiode, voor personeelsleden ouder dan 57 jaar waarbij een opnameplan is overeengekomen voor een looptijd van maximaal 5 jaar.

Voor de berekening van de contante waarde van de voorziening wordt gerekend met de rekenrente van 56%.

Bij de berekening van de voorziening wordt onder meer rekening gehouden met de opnamekans.

Voorziening levensfasebewust personeelsbeleid

De voorziening levensfasebewust personeelsbeleid wordt opgenomen tegen de contante waarde van de gespaarde uren per einddatum verslagperiode, voor personeelsleden waarbij een opnameplan is overeengekomen.

De voorziening persoonlijk budget zijn gebaseerd op gespaarde uren. Deze uren zijn gewaardeerd tegen het integrale uurtarief. Het integrale uurtarief houdt in dat er naast het bruto-uurloon er een opslag is van 58% voor sociale lasten, vakantiegeld eindejaarsuitkering en pensioenen

De voorziening langdurig zieke werknemers wordt gevormd door de verwachte salariskosten van langdurig zieke werknemers die waarschijnlijk niet meer zullen terugkeren in het arbeidsproces.

Voorziening groot onderhoud

Voor uitgaven voor groot onderhoud van gebouwen wordt een voorziening gevormd om deze lasten gelijkmatig te verdelen over een aantal boekjaren. De toevoeging aan de voorziening wordt bepaald op basis van het geschatte bedrag van het groot onderhoud en de periode die telkens tussen de werkzaamheden voor groot onderhoud verloopt. Als de kosten uitgaan boven de boekwaarde van de voorziening, worden de (meer)kosten verwerkt in de winst- en verliesrekening.

Vanaf 2024 geldt de stelselwijziging rond het groot onderhoud en zal de Werkplaats Kindergemeenschap overgaan op een systeem van "activeren en afschrijven" voor het groot onderhoud > € 5.000. Aangezien 2023 dus in dat kader een overgangsjaar is, is ervoor gekozen de dotatie aan de voorziening groot onderhoud over 2023 in realisatie gelijk te stellen aan dat wat in de begroting 2023 was opgenomen.

Kortlopende schulden

De overlopende passiva betreffen de vooruitontvangen bedragen die aan opvolgende perioden worden toegerekend en/of nog te betalen bedragen, voor zover ze niet onder de andere kortlopende schulden zijn te plaatsen.

Kortlopende schulden worden bij de eerste verwerking gewaardeerd tegen reële waarde.

Grondslagen Staat van Baten en Lasten

Het resultaat wordt bepaald als het verschil tussen de baten en lasten over het verslagjaar, met inachtneming van de hiervoor reeds vermelde waarderingsgrondslagen.

De baten en lasten worden toegerekend aan het jaar waarop zij betrekking hebben. Lasten en risico's die hun oorsprong vinden vóór het einde van het verslagjaar, zijn in acht genomen als zij voor het opmaken van de jaarrekening bekend zijn geworden.

Het resultaat van de staat van baten en lasten wordt toegevoegd aan de algemene reserve.

Rijksbijdragen worden als baten verantwoord in de staat van baten en lasten in het jaar waarop de toekenning betrekking heeft.

Overheidssubsidies

Exploitatiesubsidies worden als baten verantwoord in de staat van baten en lasten in het jaar waarin de gesubsidieerde kosten zijn gemaakt of opbrengsten zijn gederfd, of wanneer een gesubsidieerd exploitatietekort zich heeft voorgedaan. De baten worden verantwoord als het waarschijnlijk is dat deze worden ontvangen en de Stichting de condities voor ontvangst kan aantonen.

Subsidies m.b.t. investeringen in materiële vaste activa worden in mindering gebracht op het desbetreffende actief en als onderdeel van de afschrijvingen verwerkt in de staat van baten en lasten.

Personeelsbeloningen

Lonen, salarissen en sociale lasten worden op grond van de arbeidsvoorwaarden verwerkt in de staat van baten en lasten voor zover ze verschuldigd zijn aan werknemers.

De Stichting heeft de toegezegd-pensioenregeling bij het bedrijfstakpensioenfonds in de jaarrekening verwerkt als verplichtingenbenadering.

Voor toegezegde-bijdrageregelingen betaalt de instelling op verplichte, contractuele of vrijwillige basis premies aan pensioenfondsen en verzekeringsmaatschappijen. Behalve de betaling van premies heeft de instelling geen verdere verplichtingen uit hoofde van deze pensioenregelingen.

De premies worden verantwoord als personeelskosten als deze verschuldigd zijn. Vooruitbetaalde premies worden opgenomen als overlopende activa indien dit tot een terugstorting leidt of tot een vermindering van toekomstige betalingen.

Pensioenregeling

Nederlandse pensioenregelingen:

De instelling heeft op de balans geen eigen pensioenvoorziening opgenomen.

De instelling is volgens de CAO aangesloten bij het ABP. De belangrijkste kenmerken van deze regelingen zijn:

- pensioengevende salarisgrondslag is middelloon
- er heeft in 2023 geen indexatie plaatsgevonden
- de dekkinggraad van het ABP was per 31-12-2023: 110,50%
- overige kenmerken zijn te vinden op www.abp.nl

Op de Nederlandse pensioenregelingen zijn de bepalingen van de Nederlandse Pensioenwet van toepassing en worden op verplichte, contractuele of vrijwillige basis premies aan pensioenfondsen en verzekeringsmaatschappijen betaald door de instelling. De premies worden verantwoord als personeelskosten zodra deze verschuldigd zijn. Vooruitbetaalde premies worden opgenomen als overlopende activa indien dit tot een terugstorting leidt of tot een vermindering van toekomstige betalingen. Nog niet betaalde premies worden als verplichting op de balans opgenomen.

Afschrijvingen op materiële vaste activa

Materiële vaste activa worden vanaf het moment van ingebruikneming afgeschreven over de verwachte toekomstige gebruiksduur van het actief. Over terreinen en vastgoedbeleggingen wordt niet afgeschreven. Indien een schattingswijziging plaatsvindt van de economische levensduur, dan worden de toekomstige afschrijvingen aangepast.

Boekwinsten en -verliezen bij verkoop van materiële vaste activa zijn begrepen onder de afschrijvingen.

Financiële baten en lasten

Rentebaten en rentelasten

Rentebaten en rentelasten worden tijdsevenredig verwerkt, rekening houdend met de effectieve rentevoet van de betreffende activa en passiva. Bij de verwerking van de rentelasten wordt rekening gehouden met de verantwoorde transactiekosten op de ontvangen leningen.

Grondslagen Kasstroomoverzicht

Het kasstroomoverzicht is opgesteld volgens de indirecte methode. Bij de indirecte methode wordt het resultaat als basis genomen.

Dit overzicht geeft weer waaraan de in de verslagperiode beschikbaar gekomen gelden zijn besteed.

In samenhang met de balans en de staat van baten en lasten moet het kasstroomoverzicht bijdragen aan het inzicht in de financiering, de liquiditeit, de solvabiliteit en het vermogen van de instelling om geldstromen te genereren.

Operationele activiteiten

Onder de operationele activiteiten is het saldo van de baten en lasten opgenomen welke in het verslagjaar gerealiseerd zijn. Het saldo van de baten en lasten wordt gecorrigeerd met de lasten door afschrijvingen, dotatie en vrijval van voorzieningen. Het saldo van de baten en lasten wordt tevens gecorrigeerd met de fluctuatie van kortlopende vorderingen en schulden gedurende het verslagjaar. Ontvangsten en uitgaven uit rente gedurende het verslagjaar zijn ook opgenomen onder de operationele activiteiten.

Investeringsactiviteiten

Uitgaven en inkomsten welke voortvloeien uit het respectievelijk aankopen en verkopen van duurzame middelen.

Financieringsactiviteiten

Inkomsten en uitgaven welke voortvloeien uit het respectievelijk aangaan of aflossen van leningen.

Prijrisico

De instelling loopt risico's ten aanzien van de waardering van effecten, opgenomen onder financiële vaste activa en effecten, opgenomen onder vlottende activa. De instelling beheerst het marktrisico door onderscheid aan te brengen in de portefeuille, en limieten te stellen.

Rente- en kasstroomrisico

De Instelling loopt renterisico over de rentedragende vorderingen (met name onder financiële vaste activa, effecten en liquide middelen) en rentedragende langlopende en kortlopende schulden (waaronder schulden aan kredietinstellingen). Met betrekking tot vastrentende vorderingen en schulden loopt de instelling risico's over de reële waarde als gevolg van wijzigingen in de markttrente.

Met betrekking tot de vorderingen worden geen financiële derivaten met betrekking tot afdekking van het renterisico gecontracteerd.

Voor vorderingen en schulden met variabele renteaftspraken loopt de instelling risico ten aanzien van toekomstige kasstromen.

Kredietrisico

De liquide middelen staan uit bij banken die minimaal voldoen aan het treasurybeleid.

De instelling heeft geen significante concentraties van kredietrisico. Verkoop vindt plaats aan afnemers die voldoen aan de kredietwaardigheidstoets van de instelling. Verkoop vindt plaats op basis van krediettermijnen tussen de 8 en 60 dagen. Voor grote leveringen kan een afwijkende krediettermijn van toepassing zijn. In dat geval worden aanvullende zekerheden gevraagd, waaronder garantiestellingen.

De instelling heeft vorderingen verstrekt aan participanten en maatschappijen waarin wordt deelgenomen. Bij deze partijen is geen historie van wanbetaling bekend.

Toelichting op de te onderscheiden posten van de balans

1 Activa

1.1 Vaste Activa

1.1.2 Materiële vaste activa

	1.1.2.1	1.1.2.2	1.1.2.3	1.1.2.4	
	Gebouwen	Terreinen	Inventaris en apparatuur	Overige materiële vaste activa	Totaal materiële vaste activa
	€	€	€	€	€
Stand per 31 december 2022					
Verkrijgings- of vervaardigingsprijs	6.565.892	485.958	3.921.759	252.352	11.225.961
Cumulatieve afschrijvingen en waardeverminderingen	-2.855.217	-300.959	-2.578.365	-181.042	-5.915.583
Materiële vaste activa per 31 december 2022	3.710.675	184.999	1.343.394	71.310	5.310.378
Verloop gedurende 2023					
Investeringen	141.030	29.668	174.096	27.182	371.976
Desinvesteringen	-	-	-	-	-
Afschrijvingen	-224.728	-19.272	-236.103	-16.406	-496.509
Mutatie gedurende 2023	-83.698	10.396	-62.007	10.776	-124.533
Stand per 31 december 2023					
Verkrijgings- of vervaardigingsprijs	6.703.401	519.149	4.095.852	279.532	11.597.934
Cumulatieve afschrijvingen en waardeverminderingen	-3.076.424	-323.754	-2.814.465	-197.446	-6.412.089
Materiële vaste activa per 31 december 2023	3.626.977	195.395	1.281.387	82.086	5.185.845

* Een deel van de vaste activa is gefinancierd vanuit de private reserve dit betreft;

- Het gebouw en hekwerk van de kinderopvang en de kinderboerderij

* Aanschafwaarde € 2.791.687 minus de afschrijving van de afgelopen jaren is de boekwaarde per 31-12-2023 € 1.639.807

Toelichting op de te onderscheiden posten van de balans

1.2 Vlottende activa

1.2.2	Vorderingen	31-12-2023		31-12-2022	
		€	€	€	€
1.2.2.3	Gemeenten	8.831		-	
	<i>Subtotaal vorderingen</i>		8.831		-
1.2.2.12	Vooruitbetaalde kosten	85.920		70.634	
1.2.2.14	Te ontvangen interest	66.350		-	
1.2.2.15	Overige overlopende activa	109.342		56.361	
	<i>Subtotaal overlopende activa</i>		261.612		126.995
	Totaal Vorderingen		<u>270.443</u>		<u>126.995</u>
1.2.4	Liquide middelen	31-12-2023		31-12-2022	
		€	€	€	€
1.2.4.1	Kasmiddelen	567		661	
1.2.4.2	Tegoeden op bankrekeningen	604.879		1.984.921	
1.2.4.3	Tegoeden op spaarrekeningen	5.207.336		3.991.764	
	Totaal liquide middelen		<u>5.812.782</u>		<u>5.977.346</u>

Toelichting op de te onderscheiden posten van de balans

2.1	Eigen vermogen	Stand per	Resultaat	Overige	Stand per	Stand per	Resultaat	Overige	Stand per
		01-01-2022	2022	mutaties	31-12-2022	01-01-2023	2023	mutaties	31-12-2023
		€	€	€	€	€	€	€	€
2.1.1.1	Algemene reserve	3.906.479	-167.677	-	3.738.802	3.738.802	-118.526	-	3.620.275
2.1.1.3	Bestemmingsreserves (privaat)	4.321.661	-3.036	-	4.318.625	4.318.625	44.956	-	4.363.581
Totaal eigen vermogen		8.228.140	-170.713	-	8.057.427	8.057.427	-73.570	-	7.983.856
2.1.1.3	Bestemmingsreserves (privaat)	Stand per	Resultaat	Overige	Stand per	Stand per	Resultaat	Overige	Stand per
		01-01-2022	2022	mutaties	31-12-2022	01-01-2023	2023	mutaties	31-12-2023
		€	€	€	€	€	€	€	€
2.1.1.3.1	Algemene reserve privaet	4.222.649	13.829	-	4.236.478	4.236.478	7.409	-	4.243.887
2.1.1.3.2	Ouderbijdrage VO	99.013	-16.866	-	82.147	82.147	37.547	-	119.694
Totaal bestemmingsreserves (privaet)		4.321.662	-3.037	-	4.318.625	4.318.625	44.956	-	4.363.581
2.2	Voorzieningen	Stand per	Dotatie	Ont-	Vrijval	Stand per	Bedrag	Bedrag	Bedrag
		01-01-2023	2023	trekking	2023	31-12-2023	< 1 jaar	1 - 5 jaar	> 5 jaar
		€	€	€	€	€	€	€	€
2.2.1	Personele voorzieningen	544.114	317.957	-258.251	-105.504	498.316	328.925	111.046	58.345
2.2.3	Voorzieningen voor groot onderhoud	686.873	165.000	-97.275	-	754.598	754.598	-	-
Totaal voorzieningen		1.230.987	482.957	-355.526	-105.504	1.252.914	1.083.523	111.046	58.345
2.2.1	Personele voorzieningen	Stand per	Dotatie	Ont-	Vrijval	Stand per	Bedrag	Bedrag	Bedrag
		01-01-2023	2023	trekking	2023	31-12-2023	< 1 jaar	1 - 5 jaar	> 5 jaar
		€	€	€	€	€	€	€	€
2.2.1.2	Verlofsparen	269.203	317.957	-245.320	-	341.840	306.103	35.737	-
2.2.1.4	Jubileumuitkeringen	274.911	-	-12.931	-105.504	156.476	22.822	75.309	58.345
Totaal personele voorzieningen		544.114	317.957	-258.251	-105.504	498.316	328.925	111.046	58.345
2.2.1.2	Verlofsparen	Stand per	Dotatie	Ont-	Vrijval	Stand per	Bedrag	Bedrag	Bedrag
		01-01-2023	2023	trekking	2023	31-12-2023	< 1 jaar	1 - 5 jaar	> 5 jaar
		€	€	€	€	€	€	€	€
2.2.1.2.1	Voorziening Duurzame inzetbaarheid BO	31.727	4.010	-	-	35.737	-	35.737	-
2.2.1.2.2	Voorziening Levensfasebewust personeelsbeleid	209.849	305.182	-223.000	-	292.031	292.031	-	-
2.2.1.2.3	Voorziening spaarverlof	27.627	8.765	-22.320	-	14.072	14.072	-	-
Totaal verlofsparen		269.203	317.957	-245.320	-	341.840	306.103	35.737	-
2.4	Kortlopende schulden					31-12-2023	31-12-2022		
						€	€	€	€
2.4.8	Crediteuren					138.979	211.808		
2.4.9	Belastingen en premies sociale verzekeringen					692.145	652.613		
2.4.10	Schulden terzake van pensioenen					194.796	206.379		
2.4.12	Kortlopende overige schulden					16.327	48.434		
<i>Subtotaal overige schulden</i>							1.042.247	1.119.234	
2.4.14	Vooruit ontvangen subsidies OCW					17.129	27.619		
2.4.16	Vooruit ontvangen bedragen					309.784	388.714		
2.4.17	Vakantiegeld en vakantiedagen					484.723	439.495		
2.4.19	Overige overlopende passiva					178.417	151.243		
<i>Subtotaal overlopende passiva</i>						663.140	990.053	1.007.071	
Totaal Kortlopende schulden							2.032.300	2.126.305	

Niet in de balans opgenomen rechten en verplichtingen

Rechten

Er zijn geen niet in de balans opgenomen rechten.

Verplichtingen

De volgende niet in de balans opgenomen verplichtingen worden hieronder toegelicht.

nr.	Omschrijving	Periode		Looptijd Mdn	Bedrag	< 1 jaar €	1 - 5 jaar €	Totaal €
		van	t/m		per jaar €			
1	Huur Gymzaal	01-01-08	01-12-47	479	147.802	147.802	739.010	886.812
2	Leermiddelen	05-02-20	31-07-24	53	455.581	455.581	2.277.905	2.733.486
3	Kopieerapparaat	01-06-19	31-05-25	71	70.917	70.917	354.585	425.502

Per 1 januari 2023 is de bekostiging van het primair onderwijs na wetwijziging vereenvoudigd. Daarmee is de bekostigingssystematiek gewijzigd.

Bij de overgang van de oude naar de nieuwe bekostigingssystematiek zijn schoolbesturen door de regelgeving en besluitvorming van de minister met een groot materieel probleem geconfronteerd. Waar de schoolbesturen in een (school)jaar normaal gesproken 100% aan bekostiging ontvangen, is dat in de overgang naar de nieuwe bekostigingssystematiek circa 93% voor het schooljaar 2022/23. Schoolbesturen in de PO-sector werden daardoor in de periode augustus tot en met december 2022 door de minister met circa 7% gekort op hun bekostiging. Dit komt voor ons schoolbestuur neer op € 174.957. Voorzichtigheidshalve is dit bedrag niet als vordering op de balans per 31 december 2022 opgenomen.

De minister stelt zich op het standpunt dat dit materieel grote probleem voor het schoolbestuur slechts "een boekhoud-technische correctie [is] aangezien de totale bekostiging van het Rijk naar scholen niet wijzigt door de vereenvoudiging". De overgang van een oude naar een nieuwe bekostigingssystematiek is echter niet louter een papieren exercitie; de keuzes die daarbij worden gemaakt hebben werkelijk een negatief effect op het onderwijsproces. De keuze van de minister om de schoolbesturen in 2022 fors minder bekostiging toe te kennen heeft reële consequenties.

Vandaar dat ons schoolbestuur samen met circa 230 schoolbesturen, juridisch begeleid door advocatenkantoor Stibbe en gecoördineerd vanuit de PO-Raad, gezamenlijk bezwaar hebben gemaakt tegen de beschikkingen voor de laatste vijf maanden van 2022. Dit bezwaar is op 30 november 2022 door de minister ongegrond verklaard. De financiële belangen en de relevante juridische vragen n.a.v. de beslissing op bezwaar van de minister zijn het volgens ons waard om de kwestie aan een onafhankelijke partij, zijnde de bestuursrechter, voor te leggen. Daarom hebben wij besloten om gezamenlijk met 221 schoolbesturen een beroep bij de rechtbank Midden-Nederland in te stellen tegen de beslissing op bezwaar van de minister. Op het moment van dit schrijven loopt deze beroepsprocedure nog. Een uitspraak wordt verwacht in de eerste helft van 2024.

4 Lasten

4.1	Personeelslasten	2023		Begroot 2023		2022	
		€	€	€	€	€	€
4.1.1	Lonen, salarissen, sociale lasten en pensioenlasten						
4.1.1.1	Lonen en salarissen	11.570.747		13.491.485		10.581.557	
4.1.1.2	Sociale lasten	1.420.193		-		1.333.882	
4.1.1.3	Premies Participatiefonds	59.077		-		34.788	
4.1.1.4	Premies Vervangingsfonds	-		-		1.172	
4.1.1.5	Pensioenpremies	1.618.845		-		1.685.141	
	Totaal salarissen, sociale lasten en pensioenlasten		14.668.862		13.491.485		13.636.540
4.1.2	Overige personele lasten						
4.1.2.1	Dotaties personele voorzieningen	-19.312		72.000		76.125	
4.1.2.2	Personeel niet in loondienst	76.484		62.500		186.341	
4.1.2.3	Overige	487.840		443.000		436.665	
	Totaal overige personele lasten		545.012		577.500		699.131
4.1.3	Ontvangen uitkeringen personeel						
4.1.3.3	Overige uitkeringen personeel	-188.687		-19.000		-169.793	
	Totaal ontvangen uitkeringen personeel		-188.687		(19.000)		-169.793
	Totaal personeelslasten		15.025.187		14.049.985		14.165.878

Gemiddeld aantal werknemers

Het gemiddeld aantal werknemers bedraagt 159 in (2022: 157). Hieronder is de onderverdeling te vinden van het gemiddeld aantal werknemers.

	2023	2022
Bestuur / Management	8	7
Personeel primair proces	116	118
Ondersteunend personeel	35	32
Totaal gemiddeld aantal werknemers	159	157

Hiervan zijn er 0 werkzaam in het buitenland in 2023 (2022: 0).

4.2	Afschrijvingen	2023		Begroot 2023		2022	
		€	€	€	€	€	€
4.2.2	Afschrijvingen op materiële vaste activa	496.509		495.771		510.444	
	Totaal afschrijvingen		496.509		495.771		510.444

4.2.2	Afschrijvingen op materiële vaste activa	2023		Begroot 2023		2022	
		€	€	€	€	€	€
4.2.2.1	Gebouwen	224.728		220.095		224.028	
4.2.2.2	Terreinen	19.272		23.031		19.243	
4.2.2.3	Inventaris en apparatuur	236.103		236.600		250.210	
4.2.2.4	Overige materiële vaste activa	16.406		16.045		16.963	
	Totaal afschrijvingen		496.509		495.771		510.444

4.3	Huisvestingslasten	2023		Begroot 2023		2022	
		€	€	€	€	€	€
4.3.1	Huur	147.803		82.500		118.333	
4.3.2	Verzekeringen	8.809		12.600		12.473	
4.3.3	Onderhoudslasten (klein onderhoud)	197.149		264.000		182.886	
4.3.4	Energie en water	214.500		203.050		170.753	
4.3.5	Schoonmaakkosten	410.932		406.150		393.997	
4.3.6	Belastingen en heffingen	12.705		13.850		11.388	
4.3.7	Dotatie onderhoudsvoorziening	165.000		165.000		132.808	
4.3.8	Overige	157.061		91.500		103.578	
	Totaal huisvestingslasten		1.313.959		1.238.650		1.126.216

4.4	Overige lasten	2023		Begroot 2023		2022	
		€	€	€	€	€	€
4.4.1	Administratie en beheerlasten	364.130		283.550		279.608	
4.4.2	Inventaris en apparatuur	42.533		29.589		22.618	
4.4.3	Leer- en hulpmiddelen	994.423		964.699		981.307	
4.4.5	Overige	803.454		878.010		917.496	
	Totaal overige lasten		2.204.540		2.155.848		2.201.029

4.4.1	Administratie en beheerlasten	2023		Begroot 2023		2022	
		€	€	€	€	€	€
4.4.1.1	Administratie en beheerslasten	323.355		234.000		240.846	
4.4.1.2	Reis- en verblijfkosten	2.275		2.500		1.883	
4.4.1.3	Telefoon- en portokosten	9.763		14.250		13.867	
4.4.1.4	Kantoorartikelen	6.603		9.100		10.101	
4.4.1.5	Overige administratie- en beheerslasten	22.134		23.700		12.911	
	Totaal administratie en beheerlasten		364.130		283.550		279.608

Separate specificatie kosten instellingsaccountant

In het boekjaar zijn de volgende bedragen aan accountantshonoraria (reeds onderdeel van 4.4.1) ten laste van het resultaat gebracht:

4.4.1.1	Kosten instellingsaccountant	2023		Begroot 2023		2022	
		€	€	€	€	€	€
4.4.1.1.1	Controle van de jaarrekening	36.800		31.000		36.209	
4.4.1.1.4	Andere niet-controlediensten	442		-		-	
	Totaal kosten instellingsaccountant		37.242		31.000		36.209

Uitsplitsing honoraria naar accountantskantoor

Alle hierboven opgesomde werkzaamheden zijn verricht door hetzelfde accountantskantoor.

Werkzaamheden	2023		0		0	
	€	€	€	€	€	€
Controle van de jaarrekening	36.800	-	-	-	36.800	-
Andere controlewerkzaamheden	-	-	-	-	-	-
Fiscale advisering	-	-	-	-	-	-
Andere niet-controlediensten	442	-	-	-	442	-
	37.242	-	-	-	37.242	-

Werkzaamheden	2022		0		0	
	€	€	€	€	€	€
Controle van de jaarrekening	36.209	-	-	-	36.209	-
Andere controlewerkzaamheden	-	-	-	-	-	-
Fiscale advisering	-	-	-	-	-	-
Andere niet-controlediensten	-	-	-	-	-	-
	36.209	-	-	-	36.209	-

Honoraria met betrekking tot de werkzaamheden

Bovenstaande honoraria betreffen uitsluitend de werkzaamheden die bij de Stichting zijn uitgevoerd door accountantsorganisaties en externe accountants zoals bedoeld in art. 1, lid 1 Wta (Wet toezicht accountantsorganisaties). De kosten voor de controle zijn inclusief bekostiging en omzetbelasting.

Bovenstaande accountantshonoraria zijn verwerkt op basis van het facturenstelsel.

4.4.5	Overige lasten	2023		Begroot 2023		2022	
		€	€	€	€	€	€
4.4.5.1	Wervingskosten	28.102		16.500		23.033	
4.4.5.4	Buitenschoolse cq bijzondere activiteiten	276.728		278.710		373.518	
4.4.5.5	Schoolkrant	13.257		14.500		12.226	
4.4.5.6	Contributies	59.617		89.500		86.352	
4.4.5.8	Medezeggenschapsraad	3.037		5.500		3.308	
4.4.5.9	Verzekeringen	15.597		13.650		11.833	
4.4.5.10	Reproductiekosten, drukwerk, schoolgids	91.360		74.500		86.532	
4.4.5.13	Overige overige lasten	315.756		385.150		320.694	
	Totaal overige lasten		803.454		878.010		917.496

6 Financiële baten en lasten

6.1	Financiële baten	2023		Begroot 2023		2022	
		€	€	€	€	€	€
6.1.1	Rentebaten en soortgelijke opbrengsten	66.350		6.250		-	
	Totaal financiële baten		66.350		6.250		-

6.2	Financiële lasten	2023		Begroot 2023		2022	
		€	€	€	€	€	€
6.2.1	Rentelasten en soortgelijke lasten	-		-		12.974	
	Totaal financiële lasten		-		-		12.974

Bestemming van het resultaat

	2023	
	€	€
2.1.1.1 <u>Algemene reserve (publiek)</u>		-118.526
2.1.1.3 <u>Bestemmingsreserves (privaat)</u>		
2.1.1.3.1 Algemene reserve privaat	44.956	
Totaal bestemmingsreserves privaat	<hr/>	44.956
Totaal resultaat		<hr/> <hr/>
		-73.570

Gebeurtenissen na balansdatum

Er zijn geen gebeurtenissen na balansdatum die hier dienen te worden toegelicht.

Verbonden partijen

De verbonden partijen die toegelicht dienen te worden, zijn hieronder opgenomen.

Verbonden partijen

Statutaire naam	Juridische vorm	Statutaire zetel	Code	Deelname percentage
Samenwerkingsverband ZOUT	Vereniging	Utrecht	4	0%
Samenwerkingsverband VO 26-03	Vereniging	Utrecht	4	0%

Code activiteiten: 1. contractonderwijs, 2. contractonderzoek, 3. onroerende zaken, 4. overige

Per 1 augustus 2014 is een aantal samenhangende wetswijzigingen in werking getreden ter invoering van Passend Onderwijs. Dit wettelijke kader legt de schoolbesturen een zorgplicht op en verplicht hen tot deelname aan een regionale samenwerkingsverband (SWV) om in samenwerking en afstemming vorm te geven aan Passend Onderwijs. De Werkplaats is voor het basisonderwijs aangesloten bij het Samenwerkingsverband Zuidoost Utrecht (ZOUT) en voor het Voortgezet Onderwijs aangesloten bij het Samenwerkingsverband Zuidoost Utrecht Voortgezet Onderwijs (SWVVO 26-03).

De statutaire zetel van het Samenwerkingsverband ZOUT en Samenwerkingsverband VO 26-03 is Utrecht.

Verantwoording subsidies

De subsidies die toegelicht dienen te worden, zijn hieronder opgenomen.

G1. Subsidies zonder verrekeningsclausule

Omschrijving	Toewijzing		De activiteiten zijn ultimo verslagjaar conform de subsidiebeschikkingen geheel uitgevoerd en afgerond
	Kenmerk	Datum	
Subsidie voor studieverlof	1278457-1	28-07-2022	Ja
Subsidie voor studieverlof	1278008-1	28-07-2022	Ja
Subsidie voor studieverlof	1349719-1	22-08-2023	Onderhanden

G2A. Subsidies met verrekeningsclausule, aflopend

Niet van toepassing

G2B. Subsidies met verrekeningsclausule, doorlopend

Niet van toepassing

WNT verantwoording 2023

Per 1 januari 2013 is de Wet normering bezoldiging topfunctionarissen publieke en semipublieke sector (WNT) in werking getreden. De WNT schrijft voor dat de beloning van topfunctionarissen verantwoord dient te worden in de jaarrekening, ook als de beloning beneden de norm blijft. Voor overige functionarissen geldt publicatieplicht alleen als de norm overschreden wordt.

Op de Stichting is het bezoldigingsmaximum voor het onderwijs van toepassing.

Indeling en bezoldigingsklasse

De indeling van de rechtspersonen of instellingen over de bezoldigingsklassen gebeurt op basis van drie generieke instellingscriteria, te weten:

- a) de gemiddelde totale baten per kalenderjaar
- b) het gemiddelde aantal leerlingen, deelnemers of studenten
- c) het gewogen aantal onderwijssoorten of -sectoren

Deze instellingscriteria bieden een weergave van de zwaarte van de functie van de topfunctionaris gebaseerd op functiewaarderingsverhoudingen. Gezamenlijk geven de criteria een indicatie van de complexiteit van de betreffende bestuursfunctie.

Voor ieder criterium wordt een schaal gehanteerd. Uit de score op die schaal volgt een aantal

Complexiteitspunten

Aantal complexiteitspunten per instellingscriteria:	2023
Gemiddelde totale baten	4
Gemiddeld aantal leerlingen, deelnemers of studenten	2
Gewogen aantal onderwijssoorten of sectoren	4
Totaal aantal complexiteitspunten	10
Bezoldigingsklasse	D
Bezoldigingsmaximum	€ 173.000

WNT verantwoording 2023

1a. Leidinggevende topfunctionarissen met dienstbetrekking en leidinggevende topfunctionarissen zonder dienstbetrekking vanaf de 13e maand van de

Leidinggevende topfunctionarissen met dienstbetrekking en leidinggevende topfunctionarissen zonder dienstbetrekking vanaf de 13e maand van de functievervulling inclusief degenen die op grond van hun voormalige functie nog 4 jaar als topfunctionaris worden aangemerkt

Gegevens 2023

Naam	J.P.R. Croes
Functiegegevens	VZ van Bestuur
Aanvang functievervulling in 2023	01-01
Einde functievervulling in 2023	31-12
Omvang dienstverband (als deeltijdfactor in fte)	1,00
Gewezen topfunctionaris	
Dienstbetrekking	Ja

Bezoldiging

Beloning plus belastbare onkostenvergoedingen	€	119.734
Beloningen betaalbaar op termijn	€	19.462
<i>Subtotaal</i>	€	<u>139.196</u>
Individueel toepasselijke bezoldigingsmaximum	€	173.000
-/- Onverschuldigd betaald en nog niet terugontvangen bedrag	€	-
Bezoldiging	€	<u>139.196</u>

Het bedrag van de overschrijding	€	-
de reden waarom de overschrijding al dan niet is toegestaan		n.v.t.
Toelichting op de vordering wegens onverschuldigde betaling		n.v.t.

Gegevens 2022

Functiegegevens	VZ van Bestuur
Aanvang functievervulling in 2022	01-01
Einde functievervulling in 2022	31-12
Omvang dienstverband (als deeltijdfactor in fte)	1,00
Dienstbetrekking	Ja

Bezoldiging

Beloning plus belastbare onkostenvergoedingen	€	108.859
Beloningen betaalbaar op termijn	€	20.709
<i>Subtotaal</i>	€	<u>129.568</u>
Individueel toepasselijke bezoldigingsmaximum	€	168.000
Bezoldiging	€	<u>129.568</u>

WNT verantwoording 2023

1d. Topfunctionarissen met een totale bezoldiging van € 1.900 of minder

Naam	Functie
Mevrouw D.M. Berndsen	Lid Raad van Toezicht
De heer M.J. Wanrooij	Lid Raad van Toezicht
Mevrouw S. Van Dommelen-Bruins	Lid Raad van Toezicht
Mevrouw E.M. van Suchtelen-Mijnarends	Lid Raad van Toezicht
De heer A. van Heest	Lid Raad van Toezicht
Mevrouw L.A.J. de Groot- Schlundt Bodien	Lid Raad van Toezicht

WNT verantwoording 2023

1e. Topfunctionaris met een totale bezoldiging van meer dan € 1.900

Gegevens 2023

Naam	De heer F.J.H. Dekker
Functiegegevens	Voorzitter
Aanvang functievervulling in 2023	01-01
Einde functievervulling in 2023	31-12

Bezoldiging

Bezoldiging	€	3.691
Individueel toepasselijke bezoldigingsmaximum	€	25.950
-/- Onverschuldigd betaald en nog niet terugontvangen bedrag	€	-

Bezoldiging

€ 3.691

Het bedrag van de overschrijding	€	-
----------------------------------	---	---

Gegevens 2022

Functiegegevens	Voorzitter
Aanvang functievervulling in 2022	01-01
Einde functievervulling in 2022	31-12

Bezoldiging

Bezoldiging	€	1.020
Individueel toepasselijke bezoldigingsmaximum	€	25.200

Ondertekening door bestuurders en toezichthouders

Bilthoven, d.d.

F.J.H. Dekker

Voorzitter Raad van Toezicht

D.M. Berndsen

Lid Raad van Toezicht

M.J. Wanrooij

Lid Raad van Toezicht

S. van Dommelen- Bruins

Lid Raad van Toezicht

E.M. van Suchtelen-Mijnarends

Lid Raad van Toezicht

A. van Heest

Lid Raad van Toezicht

L.A.J. de Groot- Schlundt Bodien

Lid Raad van Toezicht

Overige gegevens

Statutaire bepaling van het resultaat

Er is statutair niets geregeld inzake de bepaling van het resultaat

Segmentatie staat van baten en lasten naar onderwijssectoren

	Primair onderwijs	Voortgezet onderwijs	Bovenschools publiek	Overig privaat	Totaal
	€	€	€	€	€
3 Baten					
3.1 Rijksbijdragen OCW	4.044.442	13.575.274	-	-	17.619.716
3.2 Overheidsbijdragen en subsidies overige overheden	16.298	-	-	-	16.298
3.5 Overige baten	246.148	788.392	63.626	166.095	1.264.261
<i>Totaal Baten</i>	<i>4.306.888</i>	<i>14.363.666</i>	<i>63.626</i>	<i>166.095</i>	<i>18.900.275</i>
4 Lasten					
4.1 Personeelslasten	3.672.022	11.289.236	59.278	4.651	15.025.187
4.2 Afschrijvingen	129.360	284.767	-	82.382	496.509
4.3 Huisvestingslasten	283.379	934.400	-	96.181	1.313.960
4.4 Overige lasten	290.777	1.867.591	37.523	8.650	2.204.541
4.5 Doorbetalingen aan schoolbesturen	-	-	-	-	-
<i>Totaal lasten</i>	<i>4.375.538</i>	<i>14.375.994</i>	<i>96.801</i>	<i>191.864</i>	<i>19.040.197</i>
<i>Saldo baten en lasten</i>	<i>-68.650</i>	<i>-12.328</i>	<i>-33.175</i>	<i>-25.769</i>	<i>-139.922</i>
6 Financiële baten en lasten					
6.1 Financiële baten	-	-	33.175	33.175	66.350
6.2 Financiële lasten	-	-	-	-	-
<i>Saldo financiële baten en lasten</i>	<i>-</i>	<i>-</i>	<i>33.175</i>	<i>33.175</i>	<i>66.350</i>
Totaal resultaat	-68.650	-12.328	-	7.406	-73.572